

NGE, NOUVELLES GÉNÉRATIONS D'ENTREPRENEURS



R A P P O R T A N N U E L 2 0 1 6

NOUVELLES GÉNÉRATIONS D' ENTREPRENEURS

Des hommes et des femmes qui saisissent les mutations que traversent les secteurs des travaux publics et du bâtiment comme autant d'occasions d'entreprendre, c'est cela NGE. 9 500 collaborateurs qui, au quotidien, s'investissent, travaillent au service des territoires, se remettent en question et inventent leur métier de demain.

2016 a plus que jamais montré la capacité des équipes à explorer de nouvelles contrées. Par la conquête de nouveaux marchés et l'intégration d'expertises complémentaires à leurs métiers historiques, les collaborateurs de NGE en 2016 ont prouvé ce qu'ils sont profondément : les Nouvelles Générations d'Entrepreneurs.

SOMMAIRE



08
REPÈRES

24
LES HOMMES,
C'EST CAPITAL

34
AU SERVICE DU CLIENT
& DE SON OUVRAGE

44
LA VOLONTÉ
D'ENTREPRENDRE

52
2016 EN IMAGES

60
CHIFFRES &
INDICATEURS

REPÈRES

Dans un marché des travaux publics atone, avec une progression régulière de son activité et un carnet de commandes qui atteint un niveau record à fin 2016, **NGE confirme sa place de leader sur le marché des travaux publics en France** et fait son entrée dans le secteur du bâtiment.

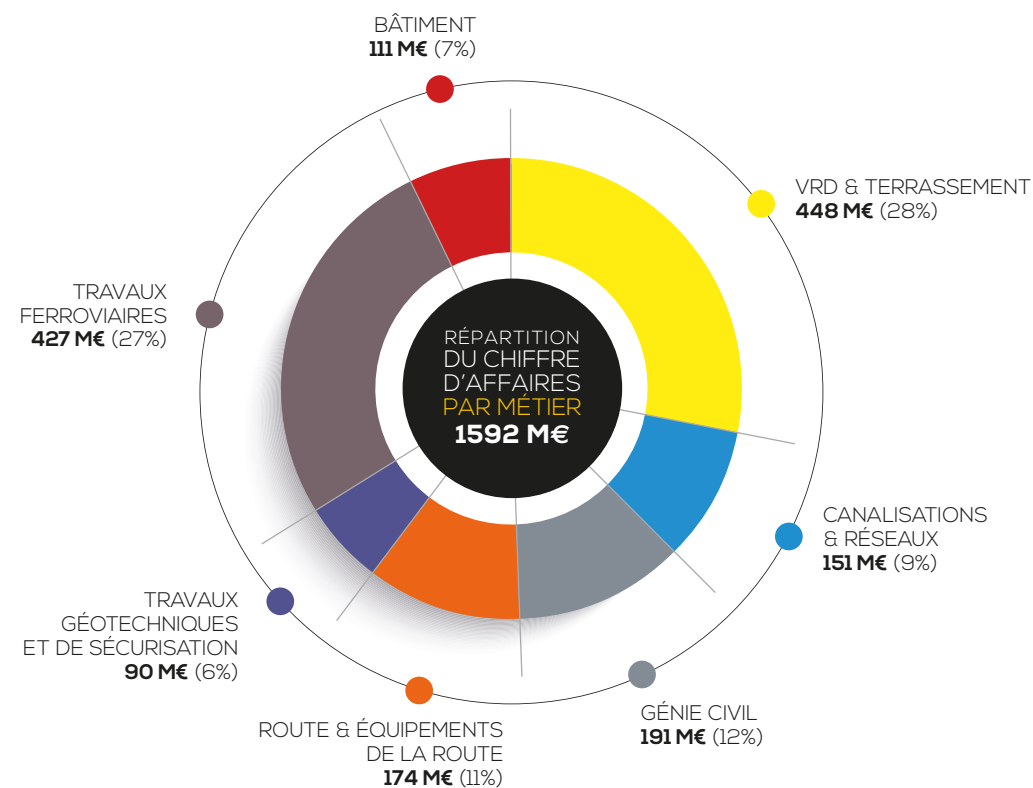
CHIFFRES CLÉS 2016

1,6

MILLIARD D'EUROS*
DE CHIFFRE D'AFFAIRES
(+40% D'AUGMENTATION
DU CA EN 5 ANS)

+8 500

CHANTIERS / AN



9 183

COLLABORATEURS

4

SITES DE FORMATION INTERNE

2

PLATEAUX TECHNIQUES
DE FORMATION

UNE MOYENNE DE

1000

EMBAUCHES / AN
DEPUIS 3 ANS

PRÉVENTION :
UN TAUX DE
FRÉQUENCE DE

23,19

73 M€

D'INVESTISSEMENT
MATÉRIEL

+48 %

DU CARNET
DE COMMANDES

4,5 M€

CONSACRÉS À
L'INNOVATION,
LA RECHERCHE ET
LE DÉVELOPPEMENT
(56 projets actifs)

87%

DE PROGRESSION
DU CA À L'INTERNATIONAL
EN 1 AN

* CA Proforma qui simule l'intégration de Cardinal Édifice au 1^{er} janvier 2016.

ÉTHIQUE

NGE conçoit son activité dans le respect de l'environnement et de toutes ses parties prenantes (salariés, partenaires et clients) au bénéfice des générations actuelles et futures.

Réduire et maîtriser son empreinte environnementale, favoriser la sécurité au travail, la cohésion sociale et l'épanouissement des salariés, travailler au service du développement territorial, respecter l'éthique des affaires font partie intégrante de sa stratégie.

Pilotée par un comité Développement Durable, la RSE est formalisée au travers de 3 principaux engagements :

- l'Humain au cœur des projets,
- la maîtrise des impacts sur l'environnement,
- un comportement éthique.

/ RSE

Depuis février 2016, NGE est adhérent au Pacte Mondial des Nations Unies. Par cette décision, le Groupe adopte, soutient et applique les dix principes du pacte dans les domaines suivants :

- / DROITS DE L'HOMME
- / NORMES INTERNATIONALES DU TRAVAIL
- / ENVIRONNEMENT
- / LUTTE CONTRE LA CORRUPTION

VALEURS & PRINCIPES D' ACTIONS

Unité, Ambition, Transparence sont les 3 valeurs portées par les collaborateurs de NGE. Elles guident les actions et comportements au quotidien et ne sont pas négociables.

L'UNITÉ est un état d'esprit tourné vers l'intérêt général et le collectif. Face à une problématique, la solidarité d'une équipe est précieuse et permet de relever les enjeux. L'unité s'exprime à tous les niveaux de l'entreprise : équipe, agence, région, filiale, Groupe.

L'AMBITION irrigue toutes les actions menées, quels que soient le métier et l'activité concernés. Elle nourrit l'envie d'entreprendre et l'engagement quotidien des collaborateurs. Elle permet d'envisager l'avenir avec enthousiasme et optimisme.

LA TRANSPARENCE est une exigence de sincérité et d'honnêteté dans toutes les situations. C'est la contrepartie indispensable d'un fonctionnement reposant sur la délégation et l'autonomie.



LES

7

MÉTIER

AU SERVICE DU CLIENT
ET DE SON OUVRAGE

**Une approche globale des chantiers grâce
à 7 expertises clés du BTP**

Expert dans la construction comme dans la maintenance des infrastructures et des bâtiments, NGE réalise tous types d'ouvrages, quelle qu'en soit la taille, destinés à des clients publics et privés.

La mise en œuvre de son concept du multimétiers permet une approche globale des chantiers avec la capacité d'orchestrer plusieurs expertises intégrées au Groupe et la garantie pour le donneur d'ordre d'avoir un interlocuteur unique.



VRD & TERRASSEMENT

GUINTOLI / BARAZER / BERENGIER
DÉPOLLUTION / BROUTIN TP
CAZAL / MARMIN TP / MULLER TP
SERFOTEX / TP LYAUDET / TPRN



CANALISATIONS & RÉSEAUX

EHTP / NGE INFRANET / LACIS
NICOLO / REHACANA
SLD TP / SOC



GÉNIE CIVIL

NGE GC



ROUTE & ÉQUIPEMENTS DE LA ROUTE

SIORAT / ABTP BIARD / GMS
ENROBES / LSO / LPF TP
SDBE / SGL / SLE / AGILIS
MOURGUES / CARRIÈRES



TRAVAUX GÉOTECHNIQUES & DE SÉCURISATION

GTS / DACQUIN / SOTRAC / SUD
FONDACTIONS / ROCS / SGTPS



TRAVAUX FERROVIAIRES

TSO / TSO CATENAIRES /
EGENIE / ESP RAIL / FRASCA
FVF / MIRE / OFFROY / Olichon
SAGES RAIL / SIFEL



BÂTIMENT

CARDINAL EDIFICE /
LE CHENE CONSTRUCTIONS /
MENUISERIE CARDINAL
LAGARRIGUE

UN GROUPE AU SERVICE DES TERRITOIRES ET DES PROJETS

6 DIRECTIONS OPÉRATIONNELLES
PILOTENT LES 14 DIRECTIONS RÉGIONALES



+ de
100
IMPLANTATIONS
PARTOUT EN FRANCE

14
DIRECTIONS RÉGIONALES
MULTIMÉTIERS

Des régions multimétiers
au plus près des territoires

Une direction Grands Projets
dédiée au pilotage et à la
réalisation des grands travaux
composée de trois Directions
opérationnelles : les grands
projets nationaux, les grands
projets multimétiers & grands
ouvrages, les grands projets
fibre & énergie.

Une présence à l'international
à travers la filiale NGE
Contracting, Générale Routière,
filiale multimétiers implantée
au Maroc, et la réalisation de
nombreux travaux ferroviaires
portés par TSO, filiale ferroviaire
du Groupe.

Des Filiales Nationales
Spécialisées dont l'expertise est
mobilisable sur tout le territoire.

Une direction des Concessions
faisant appel aux **financements
privés**.

FAITS MARQUANTS

GROUPE

Le bâtiment fait son entrée dans le Groupe

Le 25 octobre 2016, NGE et Cardinal Edifice signent les accords finaux relatifs à leur rapprochement. Par cette opération, NGE intègre le métier du bâtiment et en fait une activité à part entière avec la création d'une Filiale Nationale Spécialisée, devenant ainsi le 7^e métier du Groupe.

« Actionnariat salariés », deuxième campagne

Avec le renouvellement de l'opération « actionnariat salariés », NGE poursuit la dynamique enclenchée en 2015 et souhaite associer toujours plus les collaborateurs au capital de l'entreprise. En 2016, 4913 collaborateurs sont actionnaires du Groupe et détiennent avec les dirigeants 65% du capital.

Nouvelle identité pour accompagner la montée en puissance de NGE

NGE et ses entités se dotent d'une nouvelle identité visuelle. Avec cette évolution, le Groupe confirme sa stature et gagne en lisibilité pour l'ensemble de sa structure.



Opération « Un jour, un job »

Du 15 novembre au 15 décembre 2016, NGE a lancé une campagne de recrutement avec 200 postes à pourvoir. Baptisée « Un jour, un job », cette campagne, relayée sur les réseaux sociaux, a fait l'objet d'un dispositif déployé à l'occasion des salons étudiants comme le forum Centrale-Supelec ou le forum de l'ESTP*.

*ESTP : Ecole Spéciale des Travaux Publics, du Bâtiment et de l'Industrie

RÉALISATIONS

Une première en France, un Partenariat Public-Privé pour un projet urbain

En mars 2016, NGE remporte le premier Partenariat Public-Privé (PPP) destiné à l'aménagement d'un centre-ville. Cette opération est conclue pour la réfection des réseaux et de la voirie de la commune de Bellegarde-sur-Valserine dans l'Ain. Un contrat signé pour 15 ans dont plus de 3 ans de travaux assurés en grande partie par les filiales NGE.

Création à Strasbourg d'une école de formation aux métiers de la fibre optique

En partenariat avec l'AFPA, PLATE FORME - l'école interne de formation de NGE - et la CCI Alsace, NGE ouvre le 2 novembre un plateau technique de formation dédié exclusivement aux métiers du FttH*. Situé au sein des établissements de l'AFPA à Strasbourg, ce plateau peut accueillir des sessions allant jusqu'à 22 stagiaires. Il formera plus d'une centaine de personnes par an.

* FttH : Fiber To The Home, fibre optique jusqu'au domicile

Travaux du Grand Paris

Fin mai 2016, NGE et ses partenaires sont retenus pour le lot GC 01 dans le cadre du prolongement de la ligne 11. En plein cœur de Paris, 6 ans de travaux sont prévus pour la réalisation d'un tunnel circulaire, 4 stations et 3 ouvrages de ventilation accès pompiers. Fin septembre 2016, NGE et ses partenaires gagnent le lot T2C de la future ligne 15 totalement souterraine. Le marché porte sur la réalisation des travaux de génie civil d'un tunnel foré d'environ 7 km. Au total, ce sont 7 lots du Grand Paris sur lesquels le Groupe interviendra.



NGE AU CŒUR DES PLUS GRANDS PROJETS EUROPÉENS

LGV SEA Tours-Bordeaux : fin de la première tranche des travaux des superstructures

En juin 2016, la première mise sous tension caténaire de la LGV SEA a été effectuée. Cet événement marque la fin des travaux pour le groupement SGS dont TSO, filiale ferroviaire de NGE, est mandataire.



Crossrail, le projet ferroviaire de Londres

NGE a été aux avant-postes de la réalisation des voies et caténaires du projet de type RER qui va relier Londres à certaines banlieues sur un axe EstOuest. Au programme : 21 km de tunnels bitubes à 40 mètres sous terre. Au plus fort du chantier, ce sont près de 800 personnes qui sont mobilisées sur plusieurs fronts avec notamment l'utilisation du train béton qui permet d'atteindre des moyennes de 250 mètres/jour jusqu'à des records de 377 mètres de voie en 7 heures.



L'ESPRIT DE CONQUÊTE

En 2016, NGE poursuit son développement en pénétrant de nouveaux marchés et en diversifiant ses métiers notamment par l'acquisition de compétences dans le ferroviaire, le génie civil et le raccordement de réseaux de fibre optique. Autre élément phare de cette année, l'alliance avec Cardinal Edifice qui permet au Groupe de mettre un pied dans le bâtiment. Pour NGE, 2016 est une année d'investissement qui prépare l'avenir et préfigure le Groupe de demain.



« NOUS AVONS UN MODÈLE PARTICULIER QUI NOUS PERMET D'ÊTRE TOTALEMENT LIBRES DE NOS CHOIX »

JOËL ROUSSEAU,
Président du Conseil stratégique

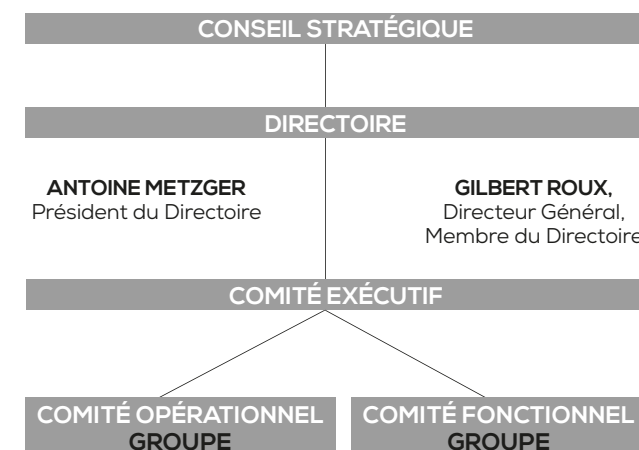
Nouveaux marchés, nouveaux métiers, nouveaux horizons, en 2016 NGE s'est illustré par son esprit de conquête.»

«NGE appartient pour 65% à ses collaborateurs et dirigeants. Cette structure capitalistique est vertueuse. Elle encourage les hommes à la tête de l'entreprise à faire des choix audacieux quand ils s'avèrent autant profitables pour ses collaborateurs que pour l'avenir du Groupe. Le rapprochement avec Cardinal Edifice, entreprise de bâtiment spécialisée sur des chantiers d'envergure à forte technicité, illustre notre capacité à trouver d'autres relais de croissance.

Cette alliance va nous permettre de nous positionner sur des offres globales qui s'inscrivent dans notre approche multimétiers. Nous allons faire du BTP autrement en exploitant toutes les synergies possibles, techniques et commerciales. Nous sommes confiants dans la réussite de cette intégration qui va profiter à chacune des sociétés. Notre culture d'entreprise est proche. Nous sommes indépendants et familiaux. Et nous veillons à ce que les hommes et les femmes de l'entreprise soient au cœur des projets. »

GOUVERNANCE

La gouvernance de NGE est organisée autour d'un Conseil stratégique présidé par Joël Rousseau, d'un Directoire, composé d'Antoine Metzger, Président, de Gilbert Roux, Directeur Général, et d'un Comité Exécutif. Fin 2016, Yves Cardinal, fondateur de Cardinal Edifice, rejoint le Conseil stratégique.



LES MEMBRES DU COMITÉ EXÉCUTIF DE GAUCHE À DROITE :
Francis CHATELAIN, Jean-Sébastien LEONI, Orso VESPERINI, Antoine METZGER, Michel PAVOINE,
Jean BERNADET, Joël PERELLE, Gilbert ROUX, Thierry ROBERT, Bruno PAVIE, Stéphane PEREZ, Michel LAVEDRINE.

INTERVIEW

ANTOINE METZGER

PRÉSIDENT DU DIRECTOIRE

« Nous avons investi dans l'avenir et démontré notre capacité à explorer de nouveaux marchés. »

Quel regard portez-vous sur l'année 2016 ?

Avec un chiffre d'affaires de 1,6 milliard d'euros et un taux de croissance de 6,4%, nous avons fait preuve d'une belle résistance. Dans un environnement économique atone, nous n'avons pas baissé les bras et avons trouvé d'autres relais de croissance. Nous nous sommes positionnés sur de nouveaux marchés comme les travaux souterrains dans le cadre du Grand Paris. Nous confirmons ainsi notre place de génie civiliste. Nous avons également multiplié les références dans le secteur nucléaire avec EDF pour les travaux liés au programme de grand carénage. En remportant le premier contrat de concession pour le déploiement de la fibre en Alsace qui représente le plus grand Réseau d'Initiative Publique à ce jour, nous avons également prouvé notre capacité à diversifier nos métiers.

Comment se sont comportées les activités traditionnelles ?

La force de notre modèle multimétiers, la connaissance du marché français favorisée par la proximité de nos régions et l'excellence de nos expertises nous ont permis de maintenir nos activités traditionnelles. Le ferroviaire sort du lot avec une activité soutenue due à des chantiers majeurs en France et à l'international, aux récents contrats gagnés à la faveur de la rénovation du réseau ferré national comme le renouvellement d'appareils de voie ou encore les activités liées à la sécurité et l'annonce qui gagnent de plus en plus de terrain.

NGE a finalisé plusieurs rapprochements en 2016. Quel est le sens de ces alliances ?

En intégrant Cardinal Edifice, nous mettons un pied dans le bâtiment avec la volonté de nous positionner sur des offres globales qui font jouer les synergies entre nos différents métiers. Nous voulons être un acteur du BTP différent en formant un tout cohérent qui associe étroitement le bâtiment aux travaux publics grâce à des grands projets constructifs. En fin d'année, nous avons finalisé le rachat de Dacquin, entreprise spécialisée en fondations profondes qui vient compléter notre expertise dans ce domaine. D'autres opérations, comme l'intégration de l'activité réseaux et télécoms d'Aège, du bureau d'études Artes qui renforce nos études d'exécution et de méthodes en génie civil, le rachat des carrières Posocco par le groupe Mauri dont NGE détient 35% mais également l'implantation d'une entité NGE Contracting à Doha au Qatar vont dans le même sens : préparer l'avenir.

Justement, qu'en est-il de l'international ?

En 2016, l'international représente 12% de notre chiffre d'affaires global, l'objectif à terme étant d'atteindre les 15%. Nous n'avons pas l'intention d'aller au-delà. Poursuivre notre développement en France fait partie de notre stratégie. Nous voulons continuer à investir, former et embaucher ici, la création d'emplois restant pour nous la vocation première d'une entreprise.

Comment avez-vous associé les collaborateurs à ces développements ?

Les succès enregistrés en 2016 sont le fruit de l'engagement des collaborateurs et de leur réactivité. Chaque réussite ne vaut que par le dynamisme et l'expertise des équipes. Nous avons toujours veillé à ce que les salariés soient au cœur de nos projets car nous sommes convaincus que ce qui fait la richesse du Groupe, ce sont les femmes et les hommes qui le composent.

Etes-vous confiant pour l'avenir ?

Notre évolution est rassurante, les faits prouvent que notre stratégie fonctionne. A fin 2016, notre carnet de commandes atteint un niveau record supérieur à deux milliards d'euros avec des affaires à court, moyen et long terme. Prendre des risques, saisir les opportunités en se donnant tous les moyens de réussite forgent notre culture. Cet esprit de conquête existe depuis toujours dans le Groupe avec la nécessaire contrepartie chez nous qui est l'humilité. Plus que jamais, nous faisons résolument partie des nouvelles générations d'entrepreneurs.

« L'esprit de conquête nous anime depuis toujours. Sans arrogance et avec humilité, nous allons de l'avant. »

LES HOMMES, C'EST CAPITAL



Le capital le plus précieux, ce sont les forces vives de l'entreprise. Des hommes et des femmes qui, par leurs compétences, leurs expertises et leur capacité à travailler ensemble, font **la performance de NGE**.



PRENDRE SOIN

Convaincu que la croissance et la pérennité économique du Groupe dépendent de sa performance sociale, NGE accorde une place centrale aux hommes dans tous les projets.



La croissance chez NGE ne se fait pas au détriment des équipes, c'est à cette condition que les énergies se mobilisent et participent pleinement aux succès du Groupe.

Les résultats de la première enquête Qualité de Vie au Travail ont montré en 2015 que les collaborateurs étaient très attachés à leur entreprise et fiers d'en faire partie. Pour autant des voies de progrès ont été identifiées. Elles ont fait l'objet d'un plan d'action en 2016.

Parmi ces actions, figurent la formation des managers à l'entretien individuel et la mise en place d'un espace emploi sur le portail de NGE qui permet de favoriser la mobilité interne des collaborateurs.

Un outil d'autant plus utile que 2016 a connu une baisse d'activité dans les métiers historiques du Groupe, un plan de charge inégal en fonction des régions, mais aussi une mobilisation collective autour des grands projets avec des opportunités de passerelles métiers.

Dans ce contexte, le Groupe a particulièrement veillé à ce que chaque collaborateur envisage son avenir professionnel avec sérénité et envie.

L'autre action remarquable a porté sur la dynamisation des œuvres sociales du Comité d'Entreprise grâce à la création du Club NGE.



CLUB NGE

Grâce au « Club NGE », tous les salariés ont accès à plus de 80 000 produits à des tarifs préférentiels. Créé sous l'impulsion des partenaires sociaux, le Club est accessible sur internet.

OBJECTIFS ULTIMES DE CETTE CRÉATION :
renforcer le lien à l'intérieur du Groupe
et redonner du pouvoir d'achat aux collaborateurs
grâce à la réduction de leurs dépenses.

4 065 adhérents

c'est le nombre d'adhérents
au Club à fin décembre 2016.

/ RSE

ACCUEILLIR & FIDÉLISER

Chez NGE, la politique de recrutement est fortement ancrée. Elle n'est pas déterminée par d'éventuelles aides gouvernementales ou par le carnet de commandes.

En 2016, NGE a maintenu son volume de recrutement avec + de 1 000 embauches. Anticiper les grands travaux, recruter des profils qualifiés – cadres et ouvriers – et continuer à nourrir le vivier de talents représentent des enjeux prioritaires auxquels le Groupe a toujours été attentif.

Optimiser l'intégration

NGE a mis sur pied en 2016 un parcours métier qui facilite et accélère l'intégration du nouvel arrivant. Ce dernier, accompagné d'un référent, personne volontaire et expérimentée, est guidé dans sa prise de poste et peut appréhender, rapidement mais sans pression inutile, les contours de sa mission. A l'issue de sa période d'essai, il est invité à rédiger un rapport d'étonnement et à évaluer sa période d'intégration. C'est l'occasion pour le collaborateur de faire un premier bilan qui servira à identifier d'éventuelles pistes d'optimisation. Les jeunes ouvriers peuvent être également accompagnés par des tuteurs.

PREMIÈRE PROMOTION « AVENIR CHEF DE CHANTIER »

En novembre 2016, la première promotion de la formation « Avenir Chef de chantier » a enregistré 100 % de succès. Cette formation d'une durée de 11 semaines réparties sur 18 mois s'adresse aux collaborateurs qui souhaitent approfondir et renforcer leurs capacités à anticiper, organiser et prendre en compte les enjeux d'un chantier.

Former pour demain

Chaque collaborateur est accompagné par l'école interne de formation NGE, appelée PLATE FORME, quels que soient son profil, son parcours, la localisation des chantiers, en France et à l'étranger. Cette école, créée en 2002, assure la majorité des temps de formation du Groupe. Les contenus sont créés, réalisés et dispensés en interne par des collaborateurs experts. Dans le Groupe, la formation – conçue par NGE et pour NGE – est centrale pour le développement des compétences, l'évolution professionnelle et la sécurisation des parcours. Elle représente également un pilier de la stratégie de développement du Groupe. En alimentant les entités en ressources formées aux différents métiers, la formation offre la possibilité à NGE de disposer de collaborateurs qualifiés et d'être aux avant-postes des appels d'offres.

En 2016, PLATE FORME a connu plusieurs développements. Deux plateaux techniques ont été créés : l'un à Strasbourg, dédié aux métiers de raccordement de réseaux câblés dans le cadre du déploiement de la fibre optique en Alsace et le second à Montreuil pour former aux métiers des travaux souterrains nécessaires aux chantiers du Grand Paris. Par ailleurs, Cardinal Formation, le centre de Cardinal Edifice qui forme aux métiers du bâtiment, est venu compléter le dispositif de NGE.



Création d'une CQP et montage de la formation associée

PLATE FORME a conçu la formation « pilote de machine à coffrage glissant » qui a donné lieu à la création d'une Certification de Qualification Professionnelle validée par la Commission Paritaire Nationale de l'Emploi. L'objectif est de favoriser la montée en compétences des salariés déjà dans la profession et de former de nouveaux embauchés dans le métier de coffrage glissant.

Convention des tuteurs en mars 2016

La 6^e journée des tuteurs a réuni les 257 tuteurs NGE dans le fief de la Fédération Française de Football à Clairefontaine, le 3 mars 2016.



EN 2016

+4%

C'EST L'INVESTISSEMENT (SUPÉRIEUR À LA MOYENNE NATIONALE) QUE CONSACRE NGE À LA FORMATION

INSÉRER DURABLEMENT

Jeunes, personnes en reconversion professionnelle, seniors sont formés par PLATE FORME aux métiers du Groupe. Par ces actions de formation, NGE favorise l'insertion professionnelle.



LA FORMATION en 2016

Depuis de nombreuses années, NGE s'est orienté vers la qualification et la professionnalisation de publics étrangers à son secteur d'activité ou éloignés de l'emploi. À travers les grands projets, mais aussi pour des chantiers plus modestes de proximité, PLATE FORME s'associe aux acteurs locaux de l'emploi pour assurer l'employabilité des stagiaires et surtout la pérennité de leurs emplois. Outre le respect des clauses d'insertion professionnelle, NGE est capable de former en toute autonomie les personnes recrutées et de leur fournir un métier durable.

En 2016, avec les chantiers du Grand Paris et le déploiement de la fibre optique en Alsace, PLATE FORME a de nouveau prouvé sa capacité à intégrer et former des personnes qui n'étaient jusque-là pas familiarisées aux métiers du Groupe.

4 300

PERSONNES FORMÉES

83 000

HEURES DE FORMATION

4

SITES DE FORMATION

2

PLATEAUX TECHNIQUES

/ RSE

NGE, ENTREPRENEUR SOCIAL DE LA FIBRE OPTIQUE

En 2016, pour le déploiement du Réseau d'Initiative Publique dans les départements du Haut-Rhin et Bas-Rhin, PLATE FORME a trouvé les partenaires pour monter de toutes pièces un plateau technique dédié aux métiers du FttH*.

En l'occurrence, elle a travaillé avec la CCI locale et avec l'AFPA qui disposait de locaux à Strasbourg. PLATE FORME a conçu le matériel pédagogique et a assuré toute la mise en œuvre. Inauguré en novembre 2016, ce centre forme aux techniques de conception et de déploiement de réseaux, et à terme à leur maintenance.

* FttH : Fiber to the Home, fibre optique jusqu'au domicile

100% de réussite au titre professionnel en installateur de réseaux câblés de communication (IRCC).

La première promotion formée à l'école de la fibre a connu un parcours sans faute puisque les 13 stagiaires ont obtenu leurs deux certificats de compétences professionnels qui constituent le titre professionnel IRCC, correspondant à un diplôme de niveau 5, décerné par le ministère de l'Emploi,

En 2016, 18% d'heures travaillées ont été consacrés à l'insertion professionnelle. Un pourcentage supérieur à ce qui était exigé contractuellement.

Formation aux métiers des travaux souterrains

Du fait de la pénurie de projets souterrains en France, la main d'œuvre qualifiée est devenue rare. Pour les 7 lots du Grand Paris remportés par NGE, des ressources supplémentaires sont nécessaires. Le Groupe a en effet prévu de recruter et former à ces métiers 500 personnes en moyenne par an. C'est dans cette optique qu'en 2016, PLATE FORME a créé un plateau technique à Montreuil dédié à la formation aux métiers des travaux souterrains, avec notamment des cursus donnant lieu à des titres professionnels de niveau 5 de « coffreur-bancheur » et « mineur-boiseur ».



S'ENGAGER POUR LA SANTÉ ET LA SÉCURITÉ

Veiller à la sécurité et à l'intégrité physique et morale des collaborateurs est un engagement quotidien du Groupe dans toutes les entités.

En cinq ans, le taux de fréquence des accidents a diminué de 45%. 2016 a connu une baisse significative avec un Taux de Fréquence établi à 23.19. Cette amélioration est le résultat d'une politique volontariste du Groupe pour prévenir et réduire les accidents de travail et les maladies professionnelles.

La création d'un pôle santé avec le recrutement en 2016 d'un ergonome et d'un psychologue du travail va dans ce sens.

L'OBJECTIF : prévenir les risques liés à l'activité physique à travers des études de postes et mener une réflexion collective qui associe les collaborateurs pour identifier et mettre en place des actions correctives.

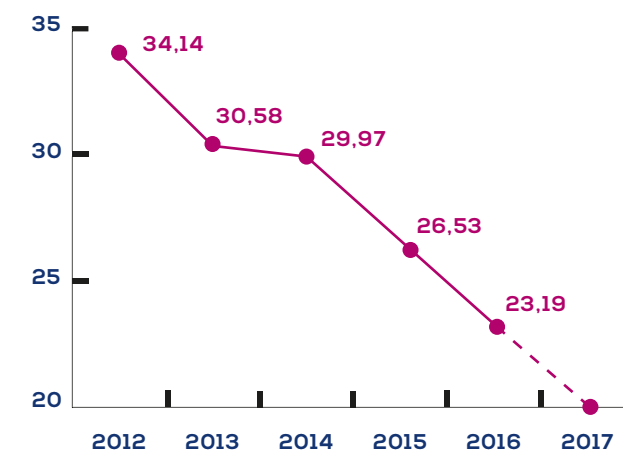


/ RSE

TAUX DE FRÉQUENCE

$$\frac{\text{Accidents avec arrêt} \times 1000000}{\text{Heures travaillées}}$$

On constate une amélioration régulière des principaux indicateurs et plus particulièrement pour le taux de fréquence. C'est un enjeu majeur pour tous.



70 préventeurs sécurité

CHALLENGE SÉCURITÉ

Pour la première fois en 2016, un challenge sécurité impliquant l'ensemble des entités a été inscrit au plan d'action. Chaque entité était totalement autonome dans l'organisation du challenge propre à son activité, de la définition des critères jusqu'à la nature des récompenses.

AU SERVICE DU CLIENT & DE SON OUVRAGE



Chaque projet permet de prouver au quotidien l'expertise des hommes de NGE et leur capacité à travailler ensemble, illustrant la force du multimétiers. Il est également un formidable catalyseur pour concevoir des solutions sur-mesure et faire preuve d'innovation.

ÊTRE RECONNU COMME UN PARTENAIRE DE PROXIMITÉ

Chez NGE, les équipes ont une réelle expertise de terrain et représentent en cela de véritables partenaires de proximité. Les chantiers régionaux représentent 40% du chiffre d'affaires et occupent une place centrale dans l'identité du Groupe.

Qu'il s'agisse de réseaux de chaleur, de canalisations, d'aménagements urbains ou encore d'endiguement, ce sont la qualité d'écoute, la compréhension des besoins et la proposition de solutions sur-mesure qui guident les équipes.

L'une des préoccupations constantes est de participer avec la maîtrise d'ouvrage à l'intégration des structures dans le milieu naturel et humain. NGE veille en effet au quotidien à limiter les impacts environnementaux de son activité et propose des variantes de matériaux ou de techniques pour qu'ils soient le mieux adaptés dans l'optique du cycle de vie de l'ouvrage.

Au plus près du terrain, les hommes de NGE ont une connaissance approfondie de tous les éléments constitutifs d'un projet : géologie, climat, ressources, acteurs économiques locaux...

**+ de
8500**

CHANTIERS PAR AN,

LA PRISE EN COMPTE DE L'ENVIRONNEMENT, UNE EXIGENCE PARTAGÉE

Un comité Développement durable se réunit deux fois par an pour définir les grands axes environnementaux. Chaque entité décline ces objectifs en engagements très concrets : **gestion du chantier, approvisionnements locaux, déplacements réduits, matériels respectueux de l'environnement...**

/ RSE

RSE

Des chantiers qui répondent aux préoccupations des territoires

[1] **Les travaux sur l'île de Ré** menés début 2016 avaient pour objectif de protéger des submersions marines le secteur de Loix et s'inscrivaient dans le cadre des Programmes d'Actions de Prévention des Inondations (PAPI) décidés par l'Etat suite à la tempête Xynthia. L'opération a consisté à réaliser une digue en enrochements, des levées de terre et un muret anti submersion.

[2] **Sur la petite Ile de Sainte Marguerite** au large de Cannes, les équipes ont travaillé pendant 5 mois à des travaux de renforcement de réseau de défense incendie. Le transport des équipes et du matériel se faisant par bateau, il a fallu faire preuve d'un sens aigu de la logistique. Par ailleurs, l'île classée réserve biologique a fait l'objet de mesures particulières pour que les travaux n'impactent pas l'environnement.

[3] **À Nantes Métropole**, les équipes ont assuré les terrassements du réseau de chaleur sur 2 800 mètres linéaires.

RSE

[4] **Au sommet du rocher de Roquebrune**, une opération de sécurisation a été menée pour conforter les parois et sécuriser ainsi l'A8 située en contrebas. Un chantier qui a multiplié les actions environnementales pour respecter la richesse naturelle du site classé Natura 2000. Les planings ont été adaptés au cycle de vie des chauves-souris. Pour ne pas empiéter sur les espèces végétales protégées, tous les matériaux ont été héliportés, des platelages et des zones de sanctuarisation créés. Des bacs de rétention pour les groupes électrogènes et un tri drastique des déchets ont complété le dispositif.

[5] **Aux chantiers navals de la Ciotat**, NGE a assuré les travaux de la grande forme. La réhabilitation du bassin en génie civil (360 m de long pour 60 m de large et 9 m de profondeur) et la création d'une nouvelle station de pompage ont mobilisé les équipes pendant presque un an.



[1]



[2]



[3]



[4]



[5]

CULTIVER LE MULTIMÉTIERS & L'INTERLOCUTEUR UNIQUE

Une des différences de NGE, c'est de garantir au client une plateforme complète d'expertises coordonnées par un interlocuteur unique. Quelques exemples de réalisations pour illustrer cette approche globale.

Lascaux IV, référence de prestige

Le 15 décembre 2016, le centre international d'art pariétal de Montignac en Dordogne ouvrait ses portes au public pour la découverte de la réplique intégrale de la grotte de Lascaux baptisée Lascaux IV. Pour les équipes de NGE, c'est l'aboutissement d'une aventure multimétiers qui a démarré en avril 2014, date à laquelle le conseil départemental de la Dordogne annonçait l'attribution du macro-lot à un groupement réunissant trois filiales du Groupe. Au programme : le gros œuvre, les fondations profondes et le soutènement, le terrassement et les VRD, la charpente métallique, la réplique de la grotte à l'échelle 1, le système de végétalisation et d'étanchéité de la toiture béton.

Pour réaliser les 9 000 m² de bâtiments semi enterrés, la parfaite coordination des travaux, essentielle dans la réussite de ce chantier, a été rendue possible grâce à la démarche multimétiers propre à NGE. Ces travaux ont également permis de booster l'emploi dans la région avec une quarantaine de postes proposés dont certains réservés à des jeunes sans qualification dans le cadre de contrats de professionnalisation. Avec ce chantier qui a duré près de deux ans, c'est toute une économie locale qui a été dopée par la présence des équipes sur place et par le recours à des entreprises sous traitantes péri-gourdines.



[Lascaux IV représente 14 000 m² de voiles béton pouvant aller jusqu'à 13 m de haut en pan incliné à 9°.]

Métiers mobilisés :
GÉNIE CIVIL
(LAGARRIGUE ET
NGE GC) /
ROUTE (SIORAT) /
**TRAVAUX
GÉOTECHNIQUES
ET DE SÉCURISATION**
(SUD FONDATIONS)



[25 km de voies réhabilités et plusieurs allers retours quotidiens entre Bedous et Oloron pour faciliter les déplacements des habitants de la vallée d'Aspe.]

Reprise ferroviaire Oloron-Bedous, la vallée désenclavée

Fermée depuis les années 1970, la ligne ferroviaire entre Oloron-Sainte-Marie et Bedous située au Sud du parc national des Pyrénées a été ré-ouverte en juin 2016. Le maître d'ouvrage Région Aquitaine a retenu un groupement multimétiers 100% NGE qui a réuni 10 filiales pour réaliser 4 lots sur 8 que comptait le marché. Ce chantier s'est caractérisé par une forte co-activité dans un environnement complexe dû à la configuration du site, le tracé tortueux de la voie unique qui rassemble 1 500 mètres de tunnels, 25 passages à niveaux et 600 mètres de pont-rail. Un défi permanent pour les équipes doublé d'une vigilance accrue de protection de l'environnement et d'adaptation des procédures puisque la ligne traverse quatre zones Natura 2000.



Métiers mobilisés :
VRD ET TERRASSEMENT
(GUINTOLI) /
**CANALISATIONS ET
RÉSEAUX** (EHTP) /
GÉNIE CIVIL (NGE GC) /
**EQUIPEMENTS DE
LA ROUTE** (AGILIS) /
**TRAVAUX DE
SÉCURISATION** (GTS) /
TRAVAUX FERROVIAIRES
(TSO)





Superstructures
pour le viaduc Saint-Jacques

Après quasiment sept mois de travaux, le tramway de Clermont-Ferrand a circulé à nouveau en novembre 2016 sur le viaduc Saint Jacques. Un chantier marathon réalisé par un groupement multimétiers NGE en charge de la réhabilitation des superstructures du viaduc. Outre un phasage minutieux pour l’acheminement des matériaux, les équipes ont appliqué un enrobé développé sur-mesure car le viaduc présente une pente en long de 6%. L’autre caractéristique de ce chantier est que le tramway est pneumatique et guidé par un rail unique. Aussi a-t-il fallu être extrêmement vigilant sur l’écart entre l’enrobé et le rail pour éviter une usure prématurée. Seul axe traversant Clermont-Ferrand du Nord au Sud, le tramway a pu fêter dignement ses 10 ans d’existence en décembre 2016.

[Les usagers de la route et des transports en commun ont pu à nouveau emprunter **le viaduc Saint-Jacques** après un chantier marathon.]

Métiers mobilisés :
VRD ET TERRASSEMENT
(GUINTOLI) /
GÉNIE CIVIL (NGE GC) /
ROUTE ET
ÉQUIPEMENTS
DE LA ROUTE (SIORAT
ET AGILIS) / **TRAVAUX**
FERROVIAIRES (TSO)



Premier tramway urbain
à Luxembourg-Ville

Pour désengorger le centre de la ville de Luxembourg et favoriser la complémentarité des modes de transport (bus, train et tramway), le Grand Duché a décidé de créer sa première ligne de tramway avec une mise en service du premier tronçon prévu fin 2017. Luxtram, le maître d’ouvrage, a choisi un groupement NGE qui travaille en partenariat avec des entreprises luxembourgeoises pour réaliser 14 km de voies, 44 appareils de voies et les sous-stations électriques destinées à l’alimentation en énergie du tramway. Démarrés au printemps 2016, les travaux devraient durer un an.



Métiers mobilisés :
VRD ET
TERRASSEMENT
(MULLER TP) /
GÉNIE CIVIL (NGE GC) /
TRAVAUX
FERROVIAIRES
(TSO)

DONNER DU SENS À L'INNOVATION

Parce que les techniques, les matériaux
et les attentes des clients évoluent
sans cesse, NGE a depuis toujours
investi dans l'innovation et
la recherche.

Chez NGE, l'innovation n'a de sens que si elle apporte à
ses clients des améliorations réelles et tangibles. Elle est
conçue dans une démarche collaborative et partenariale
avec eux.

La stratégie d'innovation s'articule autour d'axes structu-
rants forts pour répondre aux enjeux de développement
durable, intégrer les contraintes budgétaires accrues des
clients et exploiter la montée en puissance des technolo-
gies numériques.

2016 a été l'occasion d'expérimenter sur le terrain plusieurs
innovations qui ont répondu avec succès aux objectifs.

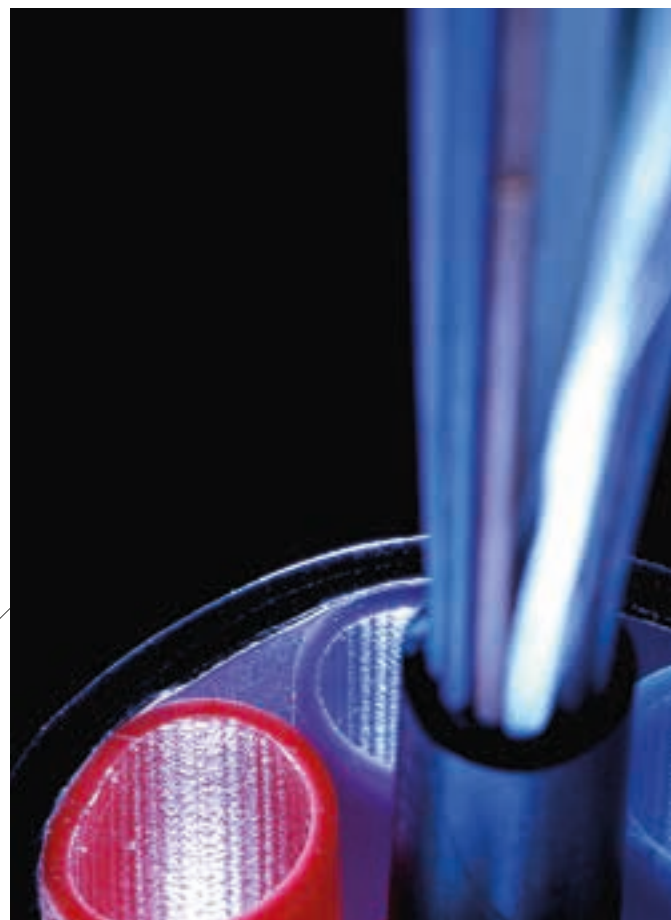
EN 2016,
UN BUDGET
DE

4,5 M€

CONSACRÉS À

56

PROJETS
INNOVANTS



Une première réussie pour le dumper de déroulage

Mis au point selon le cahier des charges de TSO
CATENAIRES, le dumper de déroulage intervient sur
les chantiers où le train de déroulage ne peut être
utilisé. Il est le seul engin rail route de déroulage en
France qui possède un agrément de travail délivré
par la SNCF. Sa première utilisation en février 2016
sur le chantier de la LGV Bretagne Pays de Loire a
donné toute satisfaction.


UNE RÉPONSE POUR MIEUX GÉRER LES DÉBLAIS

Dans le cadre des travaux du Grand Paris,
NGE a concouru au prix de l'innovation
organisé par la Société du Grand Paris
en présentant un système inédit mis au point
par ses équipes. Ce procédé innovant analyse
en continu et en temps réel les matériaux
extraits par les tunneliers. Il permet de
déterminer la composition des polluants
natifs contenus dans le sol pour les orienter
vers la bonne filière.



/ RSE

LA VOLONTÉ D'ENTREPRENDRE



Pour NGE, **les mutations sont l'occasion de valoriser ce qu'il est profondément : un entrepreneur.** Les défis le stimulent et les difficultés l'inspirent. Nouveaux marchés et diversification des métiers ont été des piliers de la stratégie de développement du Groupe.

DIVERSIFIER SES MÉTIERS & S'OUVRIR À DE NOUVEAUX MARCHÉS

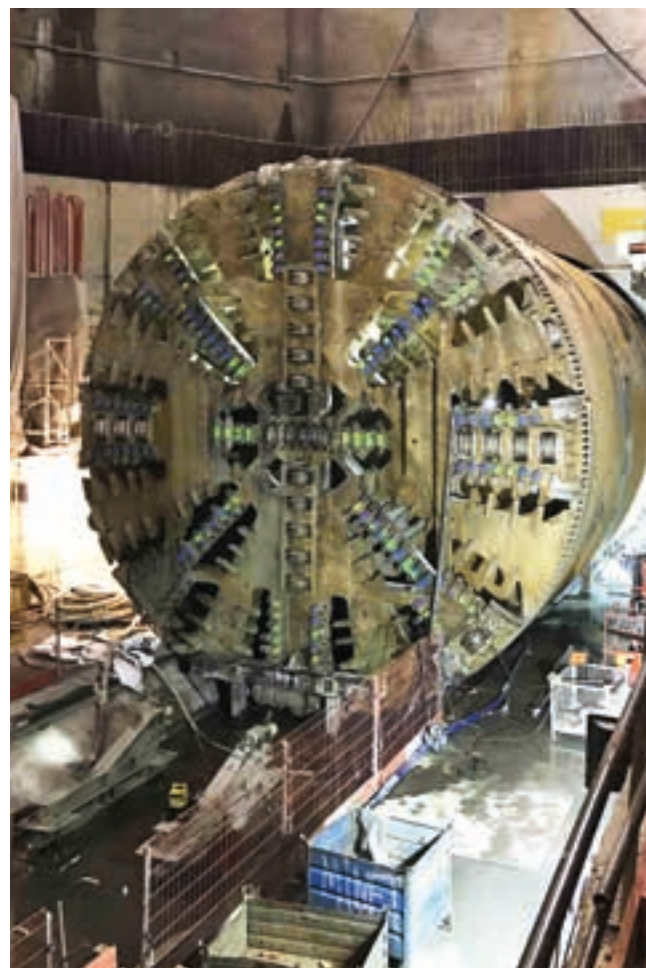
2016 a donné l'occasion à NGE de prouver à nouveau sa capacité à relever les challenges et à envisager les mutations de la profession avec optimisme et confiance.

Pour faire face notamment à la baisse de la demande sur les métiers historiques du terrassement, de la route et des canalisations, NGE a saisi en 2016 les opportunités de développement en identifiant de nouveaux relais de croissance.

La connaissance du marché français et la capacité à s'allier à des partenaires qui ont la même volonté d'entreprendre ont permis au Groupe de gagner des affaires sur lesquelles il s'était auparavant peu illustré.

Grand Paris, se préparer aux travaux souterrains

Jusqu'alors NGE a eu l'occasion de mener des travaux de génie civil, des chantiers de réhabilitation ainsi que des chantiers de travaux neufs de taille moyenne. Avec les chantiers du Grand Paris, le Groupe doit adapter aux travaux souterrains ses compétences internes en génie civil. Ainsi, pour répondre aux besoins des chantiers, NGE forme des ingénieurs, techniciens, ouvriers notamment au coffrage boisage et à la conduite de tunneliers.



Fibre optique : intégrer les métiers des réseaux numériques

Pour assurer le déploiement du Réseau d'Initiative Publique (RIP) dans le Haut-Rhin et le Bas-Rhin, NGE a élargi ses expertises aux métiers de l'ingénierie et de la conception de réseaux.



Le ferroviaire, terrain d'opportunités

NGE s'ouvre à de nouvelles expertises suite à l'externalisation de missions jusqu'alors menées par SNCF RESEAU. Les métiers de l'annonce, de la protection et de la signalisation électriques se confirment au sein du Groupe.

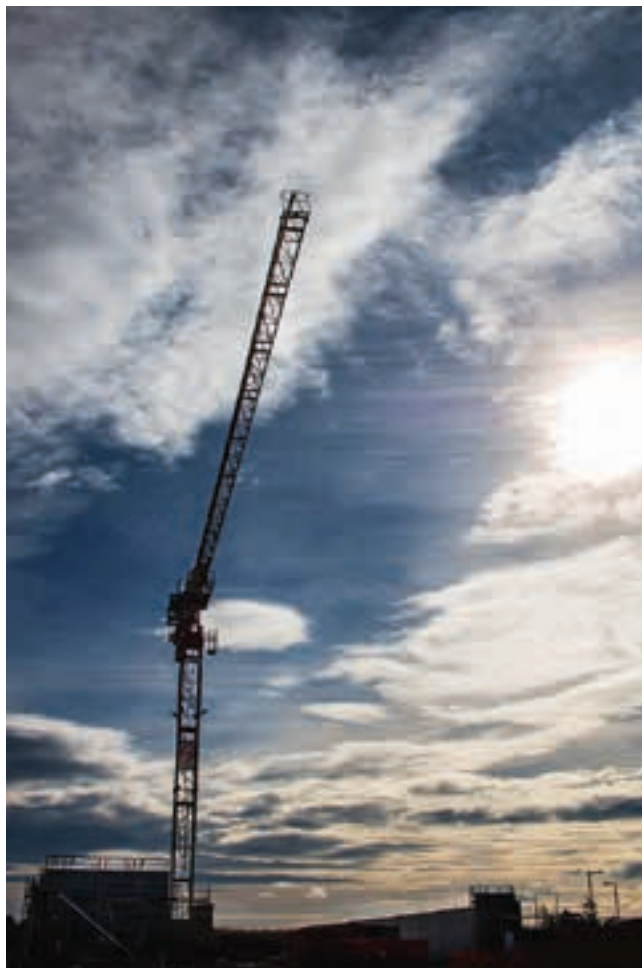


Le nucléaire, nouveau marché

NGE a mis sur pied une organisation dédiée à l'activité du nucléaire pour répondre aux importants besoins liés à la maintenance des centrales, au programme de grand carénage et aux travaux post-Fukushima. D'ores et déjà, le Groupe est engagé dans des chantiers partout en France.

FAIRE DU BTP AUTREMENT

La fin d'année 2016 a été marquée par le rapprochement avec Cardinal Edifice, entreprise de bâtiment, installée en Ile-et-Vilaine.



BÂTIMENT



LE CHÊNE CONSTRUCTIONS
MENUISERIE CARDINAL



À travers cette opération, NGE devient une entreprise de bâtiment et travaux publics à part entière et entend bien prolonger son modèle de multimétiers en l'adaptant aux grands projets constructifs. L'idée est de répondre à des offres globales pour des programmes qui mobilisent plusieurs activités du Groupe. La voirie, les canalisations et réseaux seront parties prenantes, de même que le terrassement et les travaux géotechniques et de sécurisation.

En ayant remporté au dernier trimestre 2016 le lot « Terrassement, VRD, gros-œuvre, traitement des façades et étanchéité » du campus universitaire de Paris-Saclay dans l'Essonne, Cardinal Edifice et NGE mettent déjà à profit les synergies possibles entre les métiers du terrassement, de la sécurisation des sols et du bâtiment pour réaliser cet ensemble architectural de 46 200 m² SDO (Surface Dans Œuvre).



[1]



[2]



- [1] Centre commercial Polygone Riviera - Cagnes-sur-Mer (06).
- [2] Construction de l'Institut Mines-Telecom - Paris-Saclay (91).

SE DÉVELOPPER À L'INTERNATIONAL

À l'international, NGE progresse fortement avec une activité qui représente 12% de son chiffre d'affaires total en 2016, soit une hausse de 87% par rapport à l'année précédente.



[1]



[2]



[3]

Présent essentiellement en Amérique latine, en Afrique francophone et en Europe, NGE a progressé considérablement cette année à l'international. Déjà actif dans de nombreux pays pour les travaux ferroviaires avec TSO, NGE intervient pour l'ensemble des autres activités de travaux publics avec sa filiale dédiée NGE Contracting et au Maroc via sa filiale Générale Routière.

Le ferroviaire trace sa voie

TSO gagne en février 2016 son premier contrat au Mexique avec Kansas City Southern de Mexico [1], 2° concessionnaire du pays. Le marché d'une durée de quatre ans porte sur le dégarnissage de voies. Ce premier succès est suivi par un nouveau contrat d'un an toujours dans l'activité de dégarnissage, mais cette fois-ci pour le compte de Ferromex, premier concessionnaire au Mexique.

Par ailleurs, TSO renforce sa présence dans les transports publics urbains. Déjà présente à Panama avec l'extension de la ligne 2 [2 et 3], à Londres avec Crossrail et au Sénégal dans le cadre d'un projet de TER qui reliera Dakar au futur aéroport, elle est sélectionnée pour la pose de voie de la ligne 3 (phase 3) du métro du Caire.

Au Maroc, la diversification se confirme

Générale Routière se développe et s'illustre au Maroc [4] sur de nombreux chantiers où plusieurs métiers sont mobilisés. Elle remporte notamment en 2016 la construction d'une unité de séchage de boues à Marrakech [5], un chantier multimétiers qui va mobiliser le terrassement, le génie civil et la route. Quelques mois plus tard, elle gagne le marché pour l'extension de la station d'épuration des eaux usées. Les équipes vont assurer la réalisation du génie civil des ouvrages hydrauliques, des conduites enterrées, du bâtiment d'exploitation, locaux techniques, des VRD et aménagement extérieur.

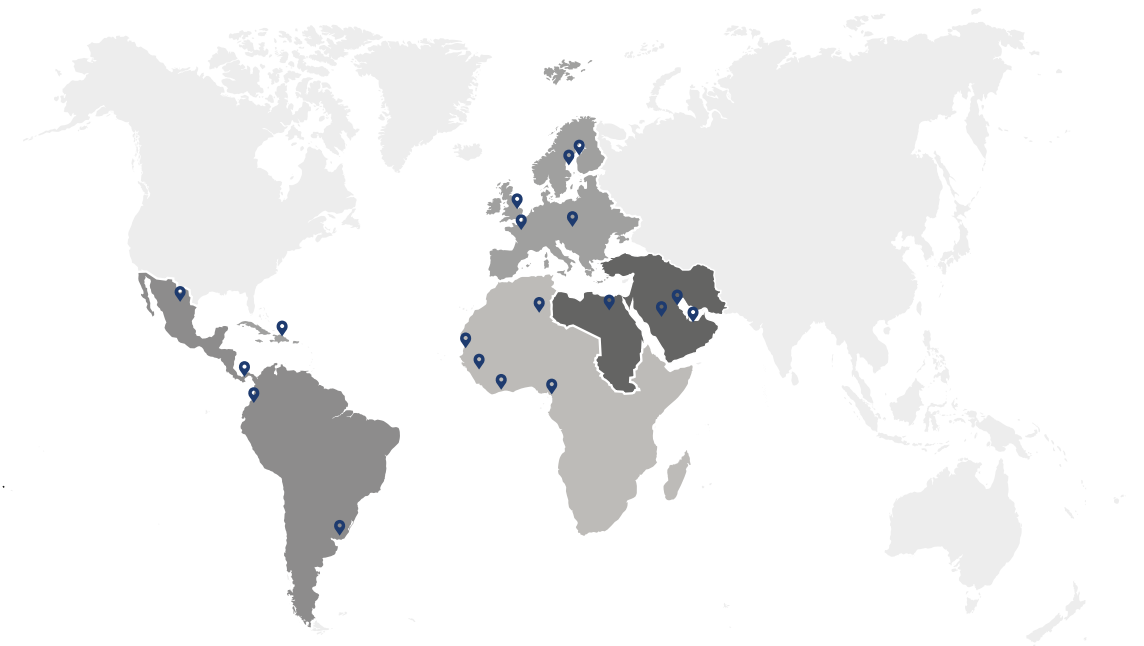


[4]



[5]

UNE PRÉSENCE À L'INTERNATIONAL



2016

EN IMAGES



[1]



EXPERTISE
PROXIMITÉ
INNOVATION

- [1] Station d'épuration
Achères (78).
- [2] LGV Sud-Europe-Atlantique
(entre Tours et Bordeaux).
- [3] Reprise ferroviaire
entre Oloron-Ste-Marie
et Bedous (64).
- [4] Centre d'art pariétal
International - Lascaux IV
à Montignac (24).



[2]



[3]



[4]





[1]



[2]



[4]



[5]



[3]



[6]

- [1] Sucrerie d'Étrepagny (27).
- [2] Aménagements urbains
Bellegarde-sur-Valserine (01).
- [3] Digue Saint-Trojan - Île d'Oléron
- [4] Puits de ventilation et de
sécurité L14 - Grand Paris
Express (75).
- [5] RN164 à St Méen (35).
- [6] Tramway du Luxembourg.

SAVOIR
TRAVAILLER
ENSEMBLE



[1]



[1]

- [1] Réhabilitation du Pont Eiffel – St-André-de-Cubzac (24).
- [2] Complexes sucriers en Côte d'Ivoire (Côte d'Ivoire).
- [3] Déviation de Trie Château (76).
- [4] CHU de Rennes (35).
- [5] Dédoublage de l'A9 près de Narbonne (34).
- [6] Réhabilitation du viaduc St-Jacques à Clermont-Ferrand (63).



[2]



[3]



[4]



[5]



[6]



[1]

[3]

[2]

[5]

[4]

- [1] Crossrail, métro de Londres (UK).
- [2] Aménagements des accès au pont de Tancarville (76).
- [3] Ecole Nationale Supérieure de la Photographie - Arles (13)
- [4] Pose de fibre dans le Gers (32).
- [5] Rénovation de la « Grande forme » chantiers navals de la Ciotat (13).

CHIFFRES & INDICATEURS



Avec un chiffre d'affaires proforma de 1,592 milliard d'euros, NGE enregistre une croissance de 6,4% sur l'année. Hors croissance externe, le chiffre d'affaires progresse légèrement de 0,4%.

Le métier VRD & terrassement, activité historique, demeure le plus important (28% du chiffre d'affaires, 448 millions d'euros), suivi des travaux ferroviaires (27%, 427 millions d'euros) et du génie civil (12%, 191 millions d'euros). Le résultat net s'établit à 20,2 millions d'euros et l'EBITDA atteint un niveau record de 116,6 millions d'euros. La diversification des métiers (réseaux de fibre optique et travaux souterrains, les travaux ferroviaires et l'international) sont les moteurs de cette croissance. Le chiffre d'affaires international progresse de plus de 87% en grande partie généré par le chantier Crossrail de Londres.

L'activité Grands Projets a connu un point bas d'activité en 2016 mais cela n'est que temporaire. Son carnet de commandes a progressé de manière exceptionnelle et la croissance sera forte sur les prochaines années. Les Régions Multimétiers voient leur chiffre d'affaires se stabiliser dans un marché concurrentiel très marqué ce qui pousse le Groupe à être plus sélectif dans la prise d'affaires.

NGE continue d'afficher une confiance forte dans l'avenir. Le montant total des investissements progresse année après année pour atteindre 73 millions d'euros. Le nombre de collaborateurs a progressé de plus de 1500 personnes en 2016.

L'endettement net du groupe augmente sous l'effet d'investissements en hausse et des opérations de croissance externe réalisées au cours du dernier trimestre 2016, en particulier avec Cardinal Edifice.

ÉTAT DU RÉSULTAT
GLOBAL CONSOLIDÉ



En milliers d'euros	31/12/2016	31/12/2015
Produits des Activités Opérationnelles	1 502 999	1 496 608
Autres Produits de l'Activité	47 243	30 971
Achats consommés	(251 571)	(290 814)
Charges de Personnel	(424 496)	(408 429)
Charges externes	(755 884)	(714 682)
Impôts et Taxes	(18 735)	(21 056)
Dotation aux amortissements	(67 814)	(62 778)
Dotation aux provisions	2 245	7 682
Variation des stocks de produits en cours et de produits finis	713	(1 788)
Autres Produits et Charges d'Exploitation	8 197	4 562
RÉSULTAT OPÉRATIONNEL SUR ACTIVITÉ	42 897	40 276
RENTABILITÉ OPÉRATIONNELLE SUR ACTIVITÉ	2,9%	2,69%
Autres Produits et Charges Opérationnels	(6 231)	(4 360)
RÉSULTAT OPÉRATIONNEL	36 666	35 916
Produits de Trésorerie et d'Equivalents de Trésorerie	161	481
Coût de l'Endettement Financier Brut	(9 355)	(9 872)
Coût de l'Endettement Financier Net	(9 194)	(9 391)
Autres Produits et Charges Financiers	(1 917)	(838)
Quote-Part de Résultat des Entreprises Associées	(229)	(242)
Charge d'impôt	(5 095)	(6 980)
RÉSULTAT NET	20 231	18 465
- Part du Groupe	20 074	18 055
- Participations ne donnant pas le contrôle	155	410
RÉSULTAT REVENANT AUX ACTIONNAIRES DE LA SOCIÉTÉ, PAR ACTION		
Résultat net de base par action	3,19	2,88
Résultat net dilué par action	3,06	2,77

En milliers d'euros	31/12/2016	31/12/2015
RÉSULTAT NET DE L'ENSEMBLE CONSOLIDÉ	20 231	18 465
Eléments qui ne seront pas reclassés ultérieurement en résultat		
Ecart actuariels	998	571
Impôts différés sur écarts actuariels	(344)	(206)
Coupons net des obligations remboursables en actions	(676)	(442)
Eléments susceptibles d'être reclassés ultérieurement en résultat		
Variation de juste valeur des Instruments de Couverture	1 050	(65)
Ecart de conversion	(1 294)	102
Impôt sur les autres éléments du résultat global	(105)	24
RÉSULTAT NET ET GAINS ET PERTES COMPTABILISÉS DIRECTEMENT EN CAPITAUX PROPRES	19 860	18 449
Résultat global attribuable aux propriétaires	20 350	17 998
Résultat global attribuable aux participations ne donnant pas le contrôle	(492)	451

ÉTAT CONSOLIDÉ
DE LA SITUATION
FINANCIÈRE

ACTIF

En milliers d'euros	31/12/2016	31/12/2015
Goodwill	257 025	224 091
Autres Immobilisations Incorporelles	3 298	3 718
Immobilisations Corporelles	348 927	342 175
Participations dans les entreprises associés	6 993	5 762
Actifs financiers disponibles à la vente	17 323	14 205
Autres actifs financiers	39 047	40 245
Autres actifs non courants	8 607	6 590
Actifs d'impôts différés	2 194	466
ACTIFS NON COURANTS	683 414	637 252
Stocks	20 887	22 644
Clients	567 425	507 413
Paielements d'avance	6 662	7 720
Autres actifs courants	111 302	100 126
Actifs d'impôts exigibles	55	148
Trésorerie et équivalent de trésorerie	210 785	204 382
ACTIFS COURANTS	917 116	842 433
TOTAL ACTIF	1 600 530	1 479 685

PASSIF

En milliers d'euros	31/12/2016	31/12/2015
Capital émis	51 683	50 099
Primes	14 487	71
Réserves	160 455	177 130
Résultat de l'exercice	20 074	18 055
CAPITAUX PROPRES - PART DU GROUPE	246 699	245 355
Participations ne donnant pas le contrôle	4 850	8 201
TOTAL DES CAPITAUX PROPRES	251 549	253 556
Emprunts & dettes financières diverses à long terme	257 330	237 091
Provisions à long terme	73 916	72 390
Passifs d'impôts différés	9 075	11 381
PASSIFS NON COURANTS	340 321	320 862
Emprunts et dettes financières courants	63 859	54 998
Découvert bancaire	94 736	71 023
Provisions à court terme		1 052
Avances et Acomptes reçus	35 932	29 796
Fournisseurs et comptes rattachés	455 828	377 960
Autres passifs courants	353 606	369 707
Passifs d'impôts exigibles	4 699	731
PASSIFS COURANTS	1 008 660	905 267
TOTAL PASSIF	1 600 530	1 479 685



TABLEAU DES FLUX DE TRÉSORERIE CONSOLIDÉS

Le tableau des flux de trésorerie est présenté selon la méthode indirecte. Selon cette méthode, le résultat net des sociétés intégrées est corrigé des effets des transactions sans effet de trésorerie, et des éléments de produits ou de charges liés aux flux d’investissements ou de financement. Les intérêts et les dividendes des sociétés non consolidées figurent respectivement dans les flux de trésorerie de financement et d’investissement. Il n’existe pas au 31 Décembre 2016 de trésorerie non disponible.

En milliers d'euros	31/12/2016	31/12/2015
RÉSULTAT NET CONSOLIDÉ	20 231	18 465
Dotations nettes aux amortissements et provisions	66 429	55 112
Autres produits et charges calculés	(216)	(13)
Plus et moins-values de cession	(1 394)	(566)
Quote-part de résultat liée aux sociétés mises en équivalence	229	242
Dividendes reçus (titres non consolidés et sociétés mises en équivalence)	(119)	(140)
CAPACITÉ D'AUTOFINANCEMENT APRÈS IMPÔT	85 160	73 100
Charge d'impôt (y compris impôts différés)	5 095	6 980
CAPACITÉ D'AUTOFINANCEMENT AVANT IMPÔT	90 255	80 080
Variation de la dette d'impôt	(4 577)	3 717
Variation du B.F.R. lié à l'activité	(10 240)	(52 457)
FLUX NET DE TRÉSORERIE GÉNÉRÉ PAR L'ACTIVITÉ	75 438	31 340
Décassements liés aux acquisitions d'immobilisations corporelles et incorporelles	(72 803)	(68 345)
Encaissements liés aux cessions d'immobilisations corporelles et incorporelles	10 617	7 768
Variations des immobilisations financières	(5 376)	(4 323)
Incidence des variations de périmètre	(12 324)	(4 680)
Dividendes reçus (titres non consolidés et sociétés mises en équivalence)	185	163
Variation des prêts et avances consentis	325	(1 199)
Variation des fournisseurs d'immobilisations	(750)	(1 056)
FLUX NET DE TRÉSORERIE LIÉ AUX OPÉRATIONS D'INVESTISSEMENT	(80 126)	(71 672)
Sommes reçues des actionnaires lors d'augmentations de capital :		
Versées par les actionnaires de la société mère		
Versées par les minoritaires des sociétés intégrées		
Dividendes mis en paiement au cours de l'exercice :		
Dividendes versés aux actionnaires de la société mère	(9 988)	(69 951)
Dividendes versés aux minoritaires de sociétés intégrées	(1 668)	(238)
Encaissements liés aux nouveaux emprunts	86 616	139 135
Remboursements d'emprunts	(86 311)	(105 073)
FLUX NET DE TRÉSORERIE LIÉ AUX OPÉRATIONS DE FINANCEMENT	(11 351)	(36 127)
Incidence des variations des cours des devises	(1 271)	76
VARIATIONS DE LA TRÉSORERIE NETTE	(17 310)	(76 383)
TRÉSORERIE D'OUVERTURE	133 359	209 742
TRÉSORERIE DE CLÔTURE	116 048	133 359



REPORTING
EXTRA-FINANCIER :
INDICATEURS CLÉS
DE PERFORMANCE



indicateurs de performance NGE	Unité	2015	2016	Évolution
ECONOMIE & GOUVERNANCE : CHIFFRES CLÉS				
Chiffre d'affaires global *	M€	1 497	1 592	+6,4 %
Part du Chiffre d'affaires global sous certificat QSE	%	64,40%	64,83%	+0,43
Investissement dans le parc matériel	M€	62	73	17,74 %
Innovations en cours de développement	Nb	48	56	+8
L'HUMAIN AU CŒUR DES PROJETS				
Effectif total au 31 décembre	Nb	7 904	9 183	+16,18%
Dont femmes	%	7,00%	8,01%	+1,01
Dont Cdi	%	92%	79,11%	-12,89
Dont Contrats à durée de chantier	%	4%	3,53%	-0,47
Dont CDD (y compris contrats en alternance)	%	4%	1,15%	-2,85
Contrats en alternance	Nb	210	233	10,95 %
Recrutements	Nb	1 165	930	-20,17 %
Démissions	Nb	159	257	+ 61,64 %
Tuteurs	Nb	246	257	+4,47 %
Heures de formation	Nb	214 260 *	236 768	+10,50 %
Part de l'apprentissage	%	26%	24%	-2
Salariés formés	Nb	6 833	7 280	+6,54%
Part des salariés bénéficiant d'au moins un entretien professionnel sur 2 années calendaires	%	60% + 4	75%	+15
Part des salariés déclarés travailleurs handicapés	%	2,7%	2,66%	-0,04

* Proforma

indicateurs de performance NGE	Unité	2015	2016	Évolution
Taux d'absentéisme (hors maladies professionnelles et accidents)	%	5,50%	-	-
Réclamations des salariés concernant les conditions psychologiques au travail	Nb	11	6	-45,45%
Taux de fréquence des accidents du travail avec arrêt	-	26,53	23,19	-12,59%
Taux de gravité des accidents du travail avec arrêt	-	1,30	1,21	-6,92%
Accidents du travail avec arrêt	Nb	289	268	-7,27%
Accidents du travail sans arrêt	Nb	151	187	+23,84%
Jours d'arrêt	Nb	14 203	14 449	+1,73%
Accidents de trajets	Nb	37	54	+45,95%
Presqu'accidents et Incidents remontés	Nb	945	949	+0,42%
Déclarations de maladies professionnelles	Nb	36	40	+11,11%
Visites QSE de chantier	Nb	2 845	3 075	+8,08%
Visites Sécurité de chantier effectuées par l'encadrement	Nb	873	1 049	+20,16%
1/4 d'heures QSE	Nb	7432	7 095	-4,53%
LA RÉDUCTION DE NOS IMPACTS SUR L'ENVIRONNEMENT				
Emissions directes de GES du parc matériel	teCO2	118 759	90 973	-23,40%
Rejet moyen de CO ₂ pour la flotte	g/km	132,14	119	-9,94%
Economie de GES réalisée en privilégiant les transports en commun (train)	TeCO2	627	522	- 16,75%
Part de matériaux excavés lors des chantiers, directement réutilisés in-situ	%	96%	81,4%	-14,6
Taux d'apport de matériaux extérieurs	%	5,8%	19,3%	+13,5
Remontées d'accidents environnements (pollutions, ruptures de réseaux...)	Nb	81	170	+109,88%
Plaintes environnementales	Nb	7	12	+71,43%
Tests de situations d'urgence réalisés	Nb	53	72	+35,85%

SUIVEZ-NOUS
SUR LES RÉSEAUX
SOCIAUX





En France et dans le monde, nos équipes créent, construisent et rénovent les infrastructures et les bâtiments au service des territoires.

Forts de leurs expertises et de leur capacité à travailler ensemble, les 9 500 hommes et femmes de NGE abordent et anticipent les mutations de leurs métiers avec confiance en étant au plus près des clients.

Avec un chiffre d'affaires de 1,6 milliard d'euros, NGE est une entreprise française indépendante qui se développe autour des métiers du BTP et participe à la construction des grandes infrastructures et à des projets urbains ou de proximité.

PARC D'ACTIVITÉS DE LAURADE
SAINT-ETIENNE-DU-GRÈS
BP22- 13156 TARASCON CEDEX
TÉL : (+33)4 90 91 60 00

www.nge.fr

