

**NGE, NOUVELLES
GÉNÉRATIONS
D'ENTREPRENEURS**



SOMMAIRE

06
REPÈRES

24
CONSTRUIRE
2017, année
de la production

34
ANTICIPER
Nouveaux relais
de croissance et
recrutement

44
S'ENGAGER
La RSE, un guide
pour l'action

52
NGE EN IMAGES

62
FINANCER
Chiffres
et indicateurs

REPÈRES



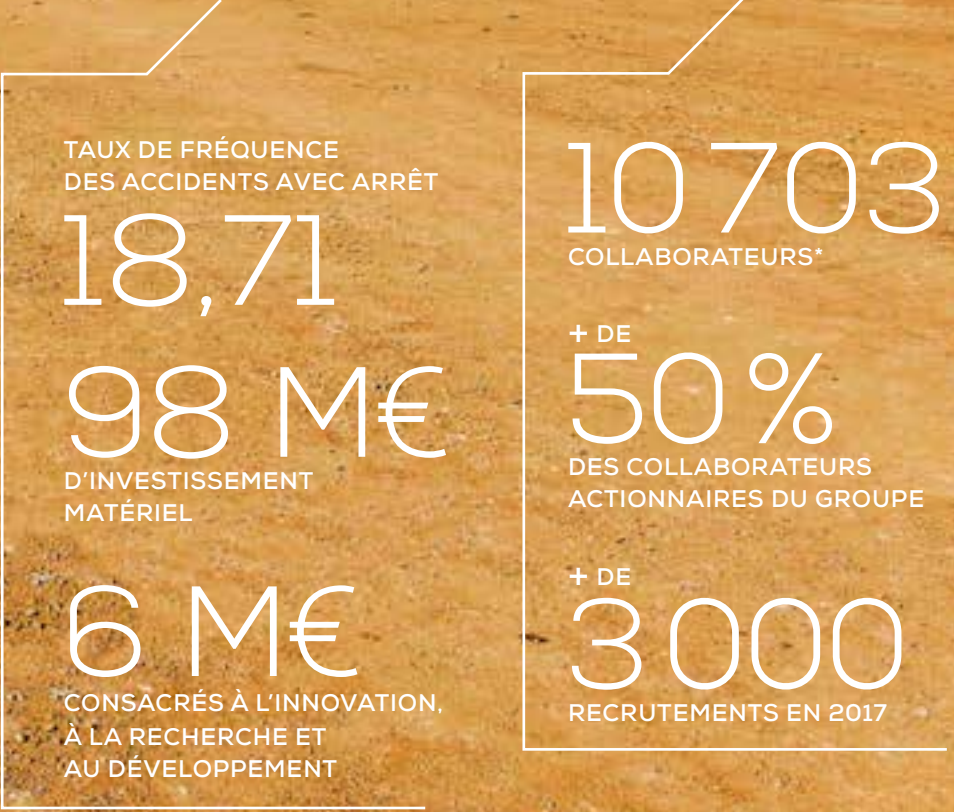
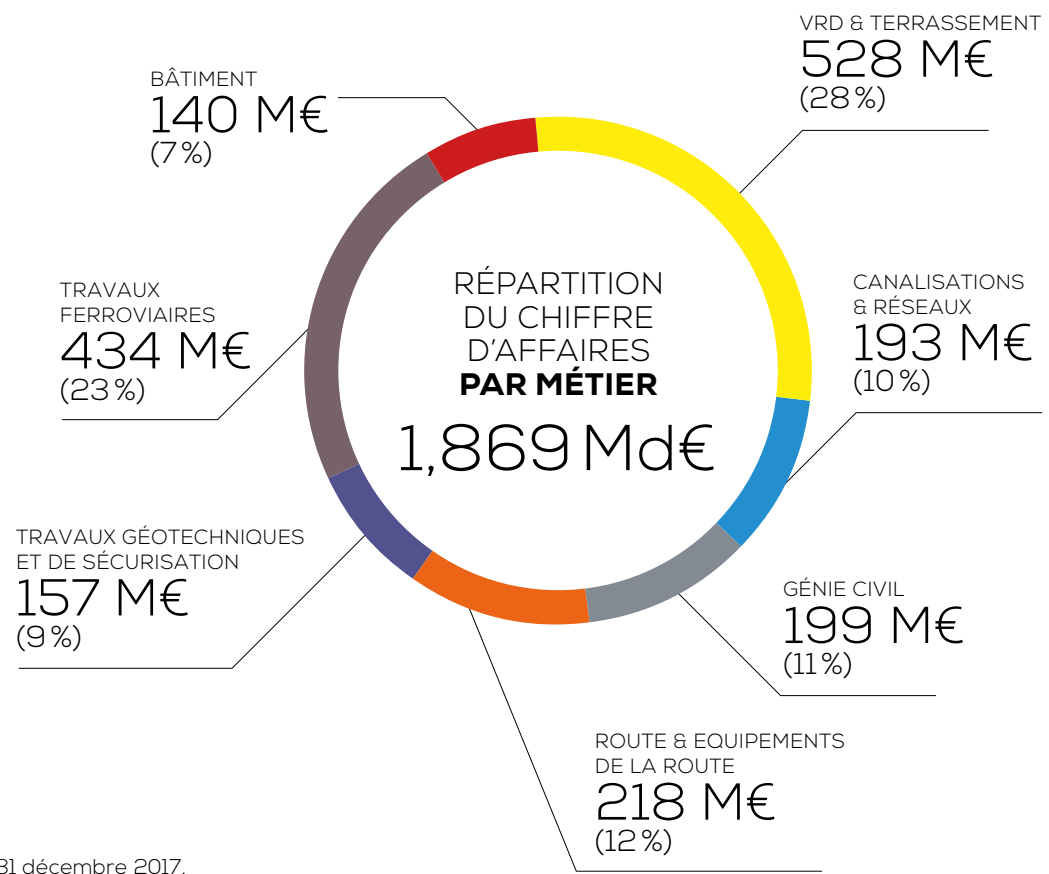
2017, une année de croissance exceptionnelle pour NGE. NGE, ce sont 11 000 femmes et hommes qui travaillent au quotidien au service des territoires. Les enjeux de la mobilité, les grands projets, la redistribution des rôles au sein des métropoles, les nouvelles façons d'investir les lieux de vie permettent à NGE d'exprimer pleinement sa nature de Nouvelles Générations d'Entrepreneurs. Après la conquête de nouveaux marchés en 2016, NGE a connu une année exceptionnelle de croissance en 2017. Cette performance sur un marché atone qui sort à peine de 9 années de crise est le résultat des prises d'affaires majeures et de la capacité d'identifier encore et toujours de nouveaux gisements de croissance.

Chiffres clés 2017



+10 000
CHANTIERS

AU 1^{ER} JANVIER 2018
+50%
DU CARNET DE COMMANDES
COMPARÉ AU 1^{ER} JANVIER 2017



*Au 31 décembre 2017.

Une plateforme d'expertises intégrées

Une approche globale de la construction
grâce à 7 expertises clés du BTP.
Le concept du multimétiers consiste à
orchestrer - sous une direction unique -
plusieurs métiers intégrés du Groupe qui
travaillent ensemble pour l'intérêt
du client et de l'ouvrage.



7 métiers du BTP



VRD & TERRASSEMENT

GUINTOLI / BARAZER / BERENGIER
DÉPOLLUTION / BROUTIN TP /
CAZAL / MARMIN TP / MULLER TP /
SERFOTEX / TP LYAUDET / TPRN /
GÉNÉRALE ROUTIÈRE /
NGE CONTRACTING



CANALISATIONS & RÉSEAUX

EHTP / NGE INFRANET / LACIS /
NICOLO / REHACANA / SLD TP /
SOC / GÉNÉRALE ROUTIÈRE /
NGE CONTRACTING



GÉNIE CIVIL

NGE GC / GÉNÉRALE ROUTIÈRE /
NGE CONTRACTING



ROUTE & ÉQUIPEMENTS DE LA ROUTE

SIORAT / ABTP BIARD / GMS
ENROBES / LSO / LPF TP /
SDBE / SGL / SLE /
AGILIS / MOURGUES /
CARRIÈRES / GÉNÉRALE ROUTIÈRE /
NGE CONTRACTING



TRAVAUX GÉOTECHNIQUES & DE SÉCURISATION

NGE FONDATIONS / ROCS /
GÉNÉRALE ROUTIÈRE /
NGE CONTRACTING



TRAVAUX FERROVIAIRES

TSO / TSO CATENAIRES / EGENIE /
FRASCA / FVF / MIRE / OFFROY /
OLICHON / SAGES RAIL / SIFEL /
TCP RAIL / TSO-NGE MEXICO RAIL
/ TSO SIGNALISATION



BÂTIMENT

CARDINAL EDIFICE /
LE CHENE CONSTRUCTIONS /
MENUISERIE CARDINAL /
LAGARRIGUE

Au service des territoires et des projets

Six Directions Opérationnelles pilotent treize Directions Régionales multimétiers. Avec plus de 100 implantations partout en France, NGE est au plus près des territoires pour accompagner les donneurs d'ordres publics et privés.

Une direction Grands Projets dédiée au pilotage et à la réalisation des grands travaux composée de trois directions opérationnelles : les grands projets nationaux, les grands projets multimétiers et grands ouvrages, les grands projets fibre et énergie.

Une présence à l'international essentiellement en Afrique de l'Ouest, Europe, Amérique latine et Moyen-Orient. Déjà présente dans de nombreux pays avec les travaux ferroviaires, l'activité à l'international est portée par la filiale NGE Contracting et par Générale Routière, filiale multimétiers implantée au Maroc.

Des Filiales Nationales Spécialisées dont l'expertise est mobilisable sur tout le territoire.

Une direction Concessions, pôle de développement et de montage de projets financés qui accompagne les projets des donneurs d'ordres (concessions, délégations de service public, marchés de partenariat).

ALBEA
Concessionnaire de l'A150 entre Barentin et Yvetot (18 km)

ALICORNE
Concessionnaire de l'A88 entre Falaise et Sées (45 km)

ATLANDES
Concessionnaire de l'A63 dans la traversée des Landes (105 km)

HPRT (ROCADE DE TARBES)
PPP - Contournement routier

LES ENERGIES DE LA CITÉ
Concessionnaire de l'aménagement du barrage de Païcherou sur l'Aude - Carcassonne

SOCIÉTÉS D'EXPLOITATION

PORT ADHOC
Gestionnaire de ports de plaisance sur le littoral français

ERBIUM - LOSANGE EXPLOITATION
Pour l'exploitation de la fibre dans 9 départements sur les 10 que compte la région Grand Est

ALBEA EXPLOITATION
Pour l'A150



LOSANGE
Concessionnaire du RIP* pour l'accès au Très Haut Débit dans les Ardennes, l'Aube, la Marne, la Haute-Marne, la Meurthe-et-Moselle, la Meuse et les Vosges

ROSACE
Concessionnaire du RIP* pour l'accès au Très Haut Débit dans le Haut-Rhin et le Bas-Rhin

SEHB
Concessionnaire du réseau d'eau potable de la Communauté de Communes du Haut Bugey (Ain)

BELLEGARDE-SUR-VALSERINE
PPP-Aménagement du centre-ville de Bellegarde-sur-Valserine

SAPAG
Concessionnaire de l'aménagement de la ZAC des Gargues à Aubagne

LA PLANEZE (RD 926)
PPP-Contournement de Saint-Flour

11 sociétés de projet et 4 sociétés d'exploitation.

*RIP : réseau d'initiative publique

Faits marquants

DÉVELOPPEMENT

Développement Mexique

NGE s'installe durablement au Mexique avec un effectif de 220 personnes et deux contrats de dégarnissage de voies remportés cette année.

NGE Infranet

Avec NGE Infranet, le Groupe crée une filiale à part entière exclusivement dédiée aux études et projets d'ampleur pour le déploiement de la fibre optique.

NGE Fondations

En fusionnant les activités de Dacquin avec celles de GTS, Sotrac et Sud Fondations, NGE se dote d'une offre complète en matière de techniques et fondations profondes, notamment en parois moulées et différentes techniques de pieux. Baptisée NGE Fondations, cette filiale est le 3^e acteur en France.

Acquisition Vaglio

Avec l'acquisition en mai 2017 de Vaglio, NGE renforce son activité en exploitation de carrières en accédant à l'une des plus importantes carrières du quart nord-est de la France.

Développement immobilier

Fin 2017, la direction Concessions de NGE se dote d'un pôle « développement immobilier ». En créant cette activité, NGE s'adosse à son expérience en projets financés pour proposer une nouvelle approche du développement immobilier. Grâce à ses expertises intégrées, NGE apporte en effet la garantie sur la qualité, le prix de revient, le financement et le respect des délais des projets immobiliers.



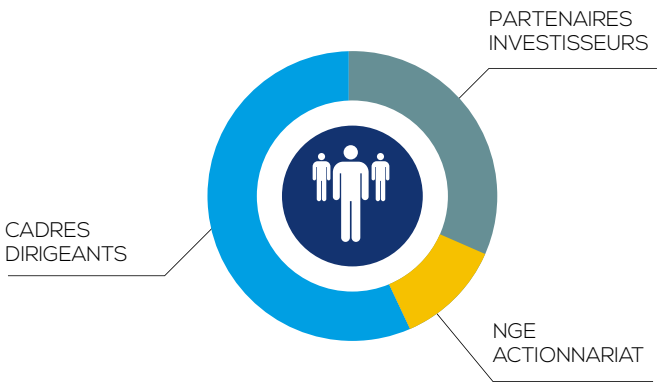
/ Développement Mexique



/ NGE Fondations



Un actionnariat qui prépare le futur
Plus de la moitié des collaborateurs sont actionnaires.



GROUPE

Près de 11 000 collaborateurs

Afin d'assurer la réalisation des projets gagnés, NGE a recruté massivement. Le Groupe a embauché 3 252 personnes portant ainsi l'effectif au 31/12/17 à 10 703 collaborateurs.

Digitalisation

Le Groupe a engagé diverses actions en 2017 pour exploiter le meilleur des technologies numériques au service des métiers et de l'innovation opérationnelle.

Actionnariat salarié

Pour la 3^e année consécutive, NGE a mené une campagne d'actionnariat salarié. Il compte désormais 5 792 collaborateurs actionnaires.

Implantations

Les équipes de l'international et du ferroviaire se réunissent à Chelles, ce rapprochement visant à favoriser les synergies ; l'activité bâtiment ouvre un bureau à Marseille pour soutenir son développement dans le sud de la France.



/ Les équipes de l'international et du ferroviaire à Chelles

PRISE D'AFFAIRES ET GRANDS PROJETS

Déploiement du très haut débit dans le Grand Est

Eté 2017, la région Grand Est renouvelle sa confiance à NGE pour le déploiement du très haut débit dans 7 départements via un réseau d'initiative publique, baptisé Losange. Déjà mandataire de Rosace, RIP pour le Haut-Rhin et le Bas-Rhin, NGE couvre désormais la plus grande région numérique en France.

BOA

Le BOA, véritable train usine multifonctionnel qui assure rapidité et productivité pour le remplacement et la pose de rails longs, gagne du terrain et assure la modernisation du réseau en Île-de-France. Cet engin a multiplié les preuves de sa performance en 2017 avec 144 278 mètres de voies remplacées.

Tramway d'Avignon

NGE a été retenu pour les études, la fourniture et le montage des plateformes de génie civil et de rails pour le tramway d'Avignon. Sa filiale Agilis, spécialisée en équipements de la route, a en charge la fourniture et pose de clôtures chantier, de panneaux de signalisation (1000 unités) et la mise en œuvre de signalisation horizontale.



/ Tramway d'Avignon



/ BOA



/ Grand Paris

Grand Paris

NGE a démarré tous les lots gagnés dans le cadre du Grand Paris. L'acquisition de Dacquin lui permet de compléter son offre avec l'expertise parois moulées. NGE fait désormais partie des 4 acteurs majeurs à détenir l'ensemble des métiers nécessaires aux chantiers du Grand Paris.

Crossrail à Londres

NGE a terminé la voie béton standard dans les tunnels grâce au train béton ainsi que les dalles flottantes. La caténaire et les systèmes électromécaniques ont été achevés sur 50 % du tracé.

Tramway à Cuenca (Équateur)

Après avoir réalisé la construction de la voie ferrée de la première ligne de tramway à Cuenca, NGE est retenu pour réaliser les travaux de génie civil du tramway.

INAUGURATION DE GRANDS PROJETS

A9

Pour fluidifier le trafic de l'A9 autour de Montpellier, un tronçon de l'autoroute a été dédoublée. Terminé en mars 2017, ce chantier a mobilisé les équipes pendant presque 3 ans.

Centre commercial Carré Sénart à Lieusaint (77)

Après deux ans de travaux, l'extension de 30 500 m² du centre commercial ouvrait ses portes en octobre 2017. Une belle référence pour les métiers du bâtiment qui ont su dans un planning ambitieux mener cette opération d'envergure.

LGV SEA

Le tronçon central Tours-Bordeaux de la LGV Sud Europe Atlantique a été mis en service à l'été 2017. Pour les équipes, c'est l'aboutissement d'une formidable aventure multimétiers, avec une cadence journalière pouvant aller jusqu'à 1 300 mètres de voies posées.



/ LGV SEA

Des modes de gouvernance plus horizontaux

En 2017, NGE a redessiné les contours de son organisation et celle de certaines de ses filiales. L'objectif est de créer une dynamique de fonctionnement en phase avec ses ambitions de croissance. En installant des modes de gouvernance plus horizontaux, NGE renforce également les liens entre les métiers et la proximité des collaborateurs avec leur direction générale. Le Groupe a également revu l'organisation de ses régions pour être au plus près des donneurs d'ordres.

JOËL ROUSSEAU
PRÉSIDENT DU CONSEIL STRATÉGIQUE



La nouvelle organisation de la direction générale de NGE est le reflet **de notre confiance en l'avenir et de notre ambition de grandir.**

En 2017, outre l'exceptionnelle performance de NGE, je retiendrai le fait que nous avons renouvelé la gouvernance du Groupe. Effective en 2018, cette nouvelle gouvernance s'inscrit dans la continuité de notre histoire où nous avons toujours veillé à avoir une équipe dirigeante totalement impliquée dans notre devenir. Les trois personnes qui rejoignent la direction générale sont des hommes de terrain qui vont renforcer les liens entre les métiers pour cultiver le savoir travailler ensemble qui nous est cher et nous distingue sur le marché. »



La direction générale de NGE a été recomposée avec l'arrivée de trois nouveaux directeurs généraux adjoints, membres du comité exécutif. Il s'agit de Jean Bernadet, Stéphane Perez et Orso Vesperini qui vont, avec Jean-Sébastien Leoni, assister Antoine Metzger. Gilbert Roux, déjà membre de la direction générale, devient vice-président et Michel Lavédrine directeur général délégué. Tous pourront engager financièrement et juridiquement le Groupe. Cette décision est cohérente avec les missions qu'ils assument au sein de la direction générale. Elle démontre que NGE est en phase avec les valeurs qu'il défend, à savoir l'autonomie, la délégation et la confiance.

CONSEIL STRATÉGIQUE

JOËL ROUSSEAU
Président du conseil stratégique

DIRECTION GÉNÉRALE

ANTOINE METZGER
Président

GILBERT ROUX
Vice-président

MICHEL LAVÉDRINE
Directeur général délégué

**JEAN BERNADET
JEAN-SÉBASTIEN LEONI
STÉPHANE PEREZ
ORSO VESPERINI**
Directeurs généraux adjoints

COMITÉ OPÉRATIONNEL

COMEX

COMITÉ FONCTIONNEL



LES MEMBRES DU COMITÉ EXÉCUTIF DE GAUCHE À DROITE : Francis CHATELAIN, Jean-Sébastien LEONI, Orso VESPERINI, Antoine METZGER, Michel PAVOINE, Jean BERNADET, Joël PERELLE, Gilbert ROUX, Thierry ROBERT, Bruno PAVIE, Stéphane PEREZ, Michel LAVÉDRINE.

NGE FONDATIONS

Christian Altazin prend la présidence de NGE Fondations. Il est soutenu dans ses fonctions par Laurent Noll, Laurent Georget, directeurs généraux, et Gauthier Billoët, directeur général adjoint.

AGILIS

Didier Longeron est nommé président d'Agilis, entouré de Olivier Mercier, directeur général, et de Patrick Clauin et Karl Kervagant, directeurs généraux adjoints.

NGE FONDATIONS ET AGILIS

rendent compte à un conseil de surveillance trimestriel présidé par Antoine Metzger.



NGE CONCESSIONS

Les financements privés prenant une part de plus en plus importante dans l'offre du Groupe, NGE a nommé Thierry Bodard, directeur général de NGE Concessions.

GUINTOLI, EHTP, NGE GC ET SIORAT

Pour quelques filiales, NGE a mis en place une direction générale identique. Michel Lavédrine assure la présidence de Guintoli, EHTP, NGE GC et Siorat. Il est assisté dans ses fonctions par Stéphane Perez et Orso Vesperini, nommés directeurs généraux.

Cinq autres personnes rejoignent la direction générale de ces filiales en tant que directeurs généraux adjoints. Il s'agit de Laurent Amar, Martin Fontaine, Thibault du Foussat, Jean-Baptiste Gonnet et Marc Spadari. Chaque trimestre, cette nouvelle direction rapporte à Antoine Metzger et Gilbert Roux.

GILBERT ROUX
VICE-PRÉSIDENT

La nouvelle organisation mise en place pour les métiers historiques du groupe - le terrassement, le VRD, les canalisations, le génie civil, la route - a pour objectif de redynamiser leurs activités à travers une vision stratégique commune au service du multimétiers. »

RÉGIONS

« Nos régions ont été façonnées au gré de notre histoire et de nos clients publics. Leur découpage géographique n'était plus adapté à la réalité économique de la France. La réforme territoriale et la loi NOTRe ont en effet modifié les équilibres et réparti les rôles différemment. La proximité étant une de nos forces, nous avons adapté l'organisation de nos régions en conséquence pour nous rapprocher des nouvelles zones d'influence et des centres de décision. Nous conservons une relation de proximité avec les conseils départementaux tout en étant plus proches des métropoles et des régions administratives. Désormais, un client a un seul et même interlocuteur pour chaque niveau de notre organisation, en région, en direction opérationnelle ou en filiale spécialisée. Nous gagnons ainsi en rapidité, en fluidité pour répondre aux demandes des donneurs d'ordres, notre organisation étant calquée sur la leur. Définie en 2017, cette nouvelle organisation est effective en 2018. »

Michel Lavédrine, directeur général délégué

INTERNATIONAL

À l'international, le Groupe a adopté le modèle opérationnel de la France en structurant son activité autour de deux piliers - les régions et les grands projets, en conservant une position privilégiée à l'implantation au Maroc, avec Générale Routière.

Il a également créé un comité de direction international. Cette façon d'aborder le marché devrait permettre de renforcer le multimétiers hors de France, trouver de nouveaux relais de croissance et augmenter les synergies.

À cet effet, les équipes de l'international et du ferroviaire sont désormais réunies dans un seul et même site, à Chelles. Sur près de 2 700 m², de nouveaux bureaux permettent d'accueillir la croissance des travaux ferroviaires et de favoriser les échanges entre les équipes internationales.



MICHEL LAVÉDRINE
DIRECTEUR GÉNÉRAL DÉLÉGUÉ

« La proximité étant une de nos forces, nous avons adapté l'organisation de nos régions en conséquence. »

ANTOINE METZGER

PRÉSIDENT DE NGE

« Nous avons osé croire en la croissance et nous en sommes récompensés »

QUE RETENEZ-VOUS DE L'ANNÉE 2017 ?

Nous avons connu une année de croissance exceptionnelle puisque notre chiffre d'affaires enregistre une progression de plus de 17 % par rapport à l'année dernière. C'est un fait assez rare dans notre secteur d'activité qui mérite d'être souligné. Depuis 2008, le marché traverse une crise, même si 2017 a montré quelques signes positifs d'inflexion de l'activité. Malgré ce contexte, nous n'avons jamais cessé de croître et nous sommes plus forts qu'avant la crise.

En 10 ans, nous avons triplé nos effectifs et, en 2017, notre chiffre d'affaires s'établit à 1,869 milliard d'euros. Cette performance provient essentiellement de notre croissance interne, et en particulier, des grands projets en progression de 68%.



La proximité avec les clients et les équipes est fondamentale. »

COMMENT EXPLIQUEZ-VOUS CETTE PERFORMANCE ?

Nous avons osé croire avant les autres dans la croissance. Là où certains se sont repliés, nous avons fait le choix de nous déployer et d'entreprendre. Cet enthousiasme, cette volonté d'aller de l'avant quoiqu'il arrive est un véritable signe distinctif chez nous.

En 2017, nous avons récolté les fruits des prises d'affaires majeures réalisées en 2016 et bénéficié en partie de l'effet positif de nos choix stratégiques avec les acquisitions de Cardinal Edifice et de Dacquin. L'implication et la mobilisation de tous les collaborateurs sont exemplaires et je tiens à saluer leur engagement ; le savoir travailler ensemble dont ils apportent la preuve chaque jour est essentiel à nos réussites. Nos équipes ont su délivrer dans les temps des ouvrages de qualité et prouver leur efficacité dans les grands projets comme la fibre et les travaux du Grand Paris. Nous avons su anticiper et mesurer l'ampleur des défis qui s'offraient à nous et nous sommes récompensés de nos efforts. C'est très certainement la première fois que nous menons autant et de façon simultanée des projets d'exception sur notre territoire.

COMMENT S'EST TRADUITE LA CAPACITÉ D'ANTICIPATION DE NGE ?

Nous avons tout d'abord dû recruter les bonnes personnes, acquérir nous-mêmes les compétences sur des nouveaux métiers pour ensuite former nos collaborateurs, mais aussi nous entourer des bons partenaires. Nous avons également investi 98 millions d'euros dans notre parc matériel pour assurer en toute autonomie les grands projets gagnés. Dans nos métiers, peu nombreux sont les acteurs qui ont fait le choix stratégique de disposer de leur propre parc matériel, considérant que c'est une force et un actif précieux à entretenir et renouveler.

AVEC 11 000 COLLABORATEURS ET 1,869 MILLIARD D'EUROS DE CHIFFRE D'AFFAIRES, NGE S'INSCRIT DANS UNE NOUVELLE DIMENSION. QU'EST-CE QUE CELA SIGNIFIE POUR VOUS ?

Atteindre cette taille nécessite d'être attentif à ce qui nous caractérise depuis le début et constitue des atouts sur un marché concurrentiel. Je pense notamment à la proximité avec les clients et les équipes qui est fondamentale. Notre taille ne doit surtout pas altérer notre réactivité, notre culture de délégation et la liberté d'entreprendre que nous laissons aux entités. Ce sont des conditions indispensables pour être à l'écoute du marché, délivrer le meilleur service aux clients et proposer des solutions inédites. Nous avons d'ailleurs procédé à des adaptations en termes d'organisation qui vont dans ce sens. La gouvernance a été renouvelée pour prendre des décisions concertées rapidement. Le découpage de nos régions Multimétiers a été adapté pour être plus près des nouveaux acteurs qui émergent à la faveur de la réforme territoriale. Enfin, nous avons rapproché les équipes du ferroviaire et de l'international dans de nouveaux locaux à Chelles pour multiplier les synergies et installer durablement la culture multimétiers hors de France.

COMMENT ENVISAGEZ-VOUS LES MOIS QUI VIENNENT ?

Nous allons continuer à recruter pour assurer dans les meilleures conditions l'avancée de nos chantiers et nous consacrer pleinement à la production, apporter la preuve de l'excellence de nos métiers en étant encore plus innovants car évidemment nous ne sommes pas les seuls à scruter les signaux positifs du marché. Grâce à l'embellie qui s'annonce, je suis sûr que nous aurons à nouveau maintes occasions de prouver que nous sommes les Nouvelles Générations d'Entrepreneurs. Pour 2018, avec un carnet de commandes qui franchit les 3 milliards d'euros, nous savons d'ores et déjà que de beaux défis s'offrent à nous et nous avons l'objectif de dépasser rapidement les 2 milliards d'euros de chiffre d'affaires.

CONSTRUIRE



2017 a été une année où la production a fait l'objet de toutes les attentions pour assurer les travaux des affaires gagnées en grands projets et opérations de proximité.

STÉPHANE PEREZ DIRECTEUR GÉNÉRAL ADJOINT

2017 A ÉTÉ PLACÉE SOUS LE SIGNE DE LA PRODUCTION. POURQUOI ?

Nous avons gagné l'année précédente des projets de grande envergure, les filiales nationales spécialisées avaient également enregistré de beaux succès, sans compter l'activité régulière des régions multimétiers. En 2017, nous avons donc dû concentrer nos forces sur la production pour assurer dans les meilleures conditions le démarrage de ces chantiers. Il était essentiel que toutes les compétences soient réunies et partagent les mêmes exigences de qualité, sécurité, rentabilité et respect de l'environnement. Tous les chantiers que nous menons, quelle que soit leur taille, revêtent la même importance. Quel que soit le modèle économique, il nous faut des exploitants solides.

QUELLES SONT LES ACTIONS QUE VOUS AVEZ MISES EN PLACE POUR FAVORISER CETTE MOBILISATION ?

Nous avons constitué un groupe de travail représentatif de toutes les entités pour déployer un certain nombre d'actions qui mettent la production à l'honneur. En partageant un seul et même discours, nous avons sensibilisé les collaborateurs aux fondamentaux. La création d'un référentiel commun a permis à chacun d'y retrouver les obligations élémentaires et de s'y ressourcer. Nous sommes également allés à la rencontre des jeunes grâce aux relations avec les écoles comme les forums, visites de chantiers... pour leur montrer qu'il est tout à fait possible de mener une carrière professionnelle reconnue en œuvrant sur les chantiers. Chez NGE, c'est une réalité. Nous offrons à ceux qui le souhaitent des perspectives d'évolution dans la production. C'est d'ailleurs le sens de notre formation interne « avenir chef de chantier » qui a connu en 2017 sa deuxième session avec 100 % de réussite.

COMMENT ALLEZ-VOUS POURSUIVRE LA MOBILISATION AUTOUR DE LA PRODUCTION ?

De nouvelles actions vont être mises en place pour accompagner les encadrants de chantier et faire en sorte qu'ils soient nos meilleurs ambassadeurs sur le terrain. Nous allons notamment nous consacrer à la digitalisation de leur environnement de travail. Différentes solutions numériques sont aujourd'hui à l'étude et testées sur le terrain pour alléger les équipes de tâches chronophages et faire en sorte qu'elles se concentrent sur la qualité d'exécution et le respect des délais.



DÉCOUVRIR
NOS VIDÉOS
SUR LA
PRODUCTION



80%
des collaborateurs
sont à la
production

50 800
heures de formation
dédiées à la production



Notre vocation première est de **construire des ouvrages de qualité**, conformes aux exigences du client. »

2017, année de production

L'année 2017 a connu un tempo très soutenu sur le terrain pour faire avancer les chantiers. Ensemble, les femmes et les hommes de NGE ont travaillé en concertation avec les territoires, au plus près des donneurs d'ordres.

Parmi, les chantiers remarquables de l'année, les travaux multimétiers ont été à l'honneur. Cette façon qu'a NGE de proposer une plateforme d'expertises, dirigée par une seule et même personne qui est l'interlocuteur unique du client, a une nouvelle fois démontré toute sa valeur. Les chantiers de proximité ont également rythmé 2017, prouvant l'ancrage territorial de NGE et sa connaissance des spécificités locales.

École Nationale Supérieure de la Photographie à Arles

Le chantier de l'École Nationale Supérieure de la Photographie situé à Arles a été soutenu en 2017 avec la livraison du lot gros œuvre en fin d'année.

Bassin d'orage à Clermont-Ferrand

Les équipes ont été mobilisées pendant plus d'un an pour la construction d'un bassin d'orage circulaire et enterré de 4 500 m³. L'ouvrage a été livré en septembre 2017.

Illuminations de Noël à Metz

Pour la première fois, NGE a assuré la mise en lumière de la ville de Metz à l'occasion des fêtes de fin d'année. Le marché a été conclu pour une durée de quatre ans.



/ Illuminations à Metz



/ Demi échangeur pour les Autoroutes du Maroc

Réacteur nucléaire EPR de Flamanville

En remportant son troisième marché pour l'EPR de Flamanville avec la construction des plateformes des bâtiments nécessaires aux opérations de remplacement des générateurs vapeurs, NGE s'installe durablement sur le site puisqu'il y assure d'ores et déjà les VRD et en particulier les plateformes nécessaires à la mise en place des diesels d'ultime secours.

Régénération de la ligne entre Le Puy-en-Velay et Firminy

En début d'année, NGE était retenu sur un chantier multimétiers pour la remise à neuf de la deuxième ligne ferroviaire la plus fréquentée de la région Auvergne. Au programme : 70 km de travaux réalisés en ligne fermée entre Le Puy-en-Velay et Firminy en six mois.

Demi échangeur pour les Autoroutes du Maroc

Générale Routière, la filiale multimétiers de NGE installée au Maroc, a commencé des travaux de construction du demi échangeur de Ben Ikhlef pour le compte des Autoroutes du Maroc. C'est un chantier qui présente la contrainte d'être sous circulation avec une zone de mobilité réduite.

Bifurcation des autoroutes A9 et A61

Après avoir participé à l'élargissement de l'autoroute A9, NGE a été retenu pour les travaux d'amélioration de la bifurcation des autoroutes A9 et A61, un chantier complexe avec une circulation intense sur ce nœud autoroutier très fréquenté.



/ Régénération de la ligne entre Le Puy-en-Velay et Firminy



/ École Nationale Supérieure de la Photographie à Arles

Grand Paris

Les chantiers de la ligne 11 et de l'entonnement Haussmann Saint-Lazare dans le cadre du projet Éole, deux projets majeurs du Grand Paris pour lesquels NGE est mandataire sur la partie génie civil, ont démarré. Les premières pièces du tunnelier de la ligne 15 pour assemblage in situ ont été livrées en décembre. Par ailleurs, les premiers voussoirs ont été fabriqués à l'usine de Limoges-Fourches en Île-de-France, usine créée par NGE avec des partenaires en 2017.

Changement d'appareils de voie

NGE a poursuivi les travaux dans le cadre des deux lots gagnés auprès de SNCF Réseau pour le changement des appareils de voie. Il s'agit du lot 2 dans le Grand Ouest et du lot 5 en Île-de-France. Pour le lot 2, NGE mobilise plusieurs filiales ferroviaires, notamment pour les travaux sur les caténaires et la sécurité afin d'assurer les vastes chaînes d'annonce. Concernant le lot 5, le challenge consiste dans la superposition des chantiers réalisés au cœur d'une zone dense qui impose une massification des travaux pour profiter des moindres répit du trafic parisien.

Métro au Panama

Au Panama, les équipes poursuivent les travaux dans le cadre de la construction, l'extension et la maintenance des lignes de métro 1 et 2. Le Groupe par ailleurs s'est engagé auprès du ministère panaméen de l'éducation pour la construction d'une école de formation aux métiers du ferroviaire qui accueillera des jeunes en insertion professionnelle.



/Roue de coupe du tunnelier de la ligne 15, Grand Paris



/ Métro au Panama



/ Crossrail à Londres : portique multi-services

Crossrail à Londres

La voie béton standard dans les tunnels a été achevée ainsi que la construction des dalles flottantes avec des records de pompage de béton lourd. La caténaire et les systèmes électromécaniques ont été terminés sur 50 % du tracé. 2017 a été l'occasion de mettre en œuvre de nombreuses innovations matérielles.

L'Institut Mines Télécom

Sur le campus Paris-Saclay, le chantier de l'Institut Mines Télécom avance à grands pas avec une forte co-activité des métiers terrassement, fondations et bâtiment.



/ L'Institut Mines Télécom

Les acquisitions qui complètent l'offre NGE

En 2017, NGE s'est essentiellement concentré sur sa croissance interne. Pour autant, les rapprochements à même de soutenir la production ont été étudiés et certains ont été finalisés parce qu'ils répondaient à cette exigence.

NGE FONDATIONS

Début 2017, NGE confirmait l'acquisition de l'entreprise Dacquin, spécialisée dans les fondations profondes. Déjà présent sur ce type d'activité avec sa filiale GTS, NGE cherchait à renforcer cette expertise à travers un partenaire qui maîtrise les fondations complexes - notamment les parois moulées et des techniques de pieux - et disposait de son propre parc matériel, deux caractéristiques que présentait Dacquin. NGE a procédé en 2017 à la fusion de GTS et de Dacquin qui, ensemble, représentent désormais le troisième acteur en France dans le domaine des fondations profondes. La filiale ainsi créée est baptisée NGE Fondations.



USINES DE VOUSSOIRS POUR LES CHANTIERS DU GRAND PARIS

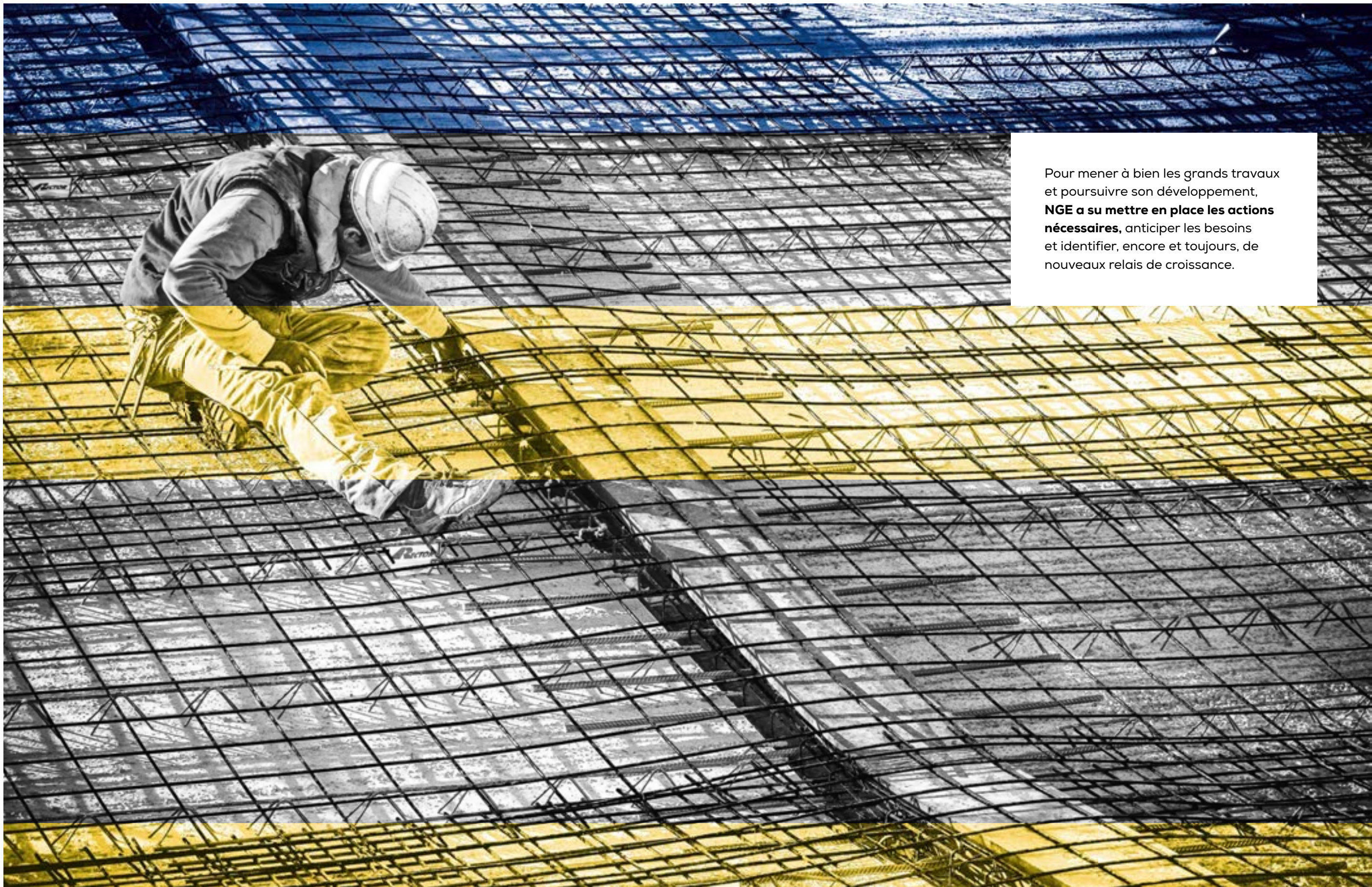
Dans le cadre des marchés gagnés pour le Grand Paris, NGE a acquis, avec ses partenaires des 2 lots en cours pour les lignes 11 et 15, une usine de fabrication de voussoirs située en Île-de-France à Limoges-Fourches. Les premiers voussoirs ont été fabriqués en fin d'année 2017. Cet investissement permet à NGE d'être autonome dans l'approvisionnement des pièces maîtresses pour la réalisation des tunnels.

CARRIÈRES

En mai 2017, NGE a complété son dispositif industriel en exploitation de carrières avec le rachat de l'entreprise Vaglio qui possède une des plus importantes carrières du nord-est de la France, avec une production annuelle de près d'un million de tonnes.



ANTICIPER



Pour mener à bien les grands travaux et poursuivre son développement, **NGE a su mettre en place les actions nécessaires**, anticiper les besoins et identifier, encore et toujours, de nouveaux relais de croissance.

JEAN BERNADET

DIRECTEUR GÉNÉRAL ADJOINT

**POURQUOI AVOIR
RECRUTÉ PLUS DE
3 000 PERSONNES
EN 2017 ?**

En 2016, nous avons enregistré de très beaux succès pour des projets d'ampleur qui nous donnent de la visibilité à cinq ans. Pour assurer la réalisation de ces travaux, nous avons dû renforcer nos équipes. Nous avons donc porté nos efforts sur le recrutement et ce, dans des domaines spécifiques comme les réseaux numériques, les travaux souterrains ou encore la sécurité ferroviaire, la rénovation caténaire...

**Y A-T-IL DES PROFILS
PARTICULIERS SUR
LESQUELS VOUS AVEZ
CONCENTRÉ VOS
RECHERCHES ?**

Non, tous les profils étaient concernés : ouvriers, ETAM et cadres. Ces recrutements ont également été pour nous l'occasion d'intégrer et de former des profils éloignés de l'emploi à des métiers durables. Je pense notamment à l'école de la fibre à Strasbourg que nous avons créée en 2016, en partenariat avec le GIE Fibr'Alsace, la CCI d'Alsace et l'Afpa Grand Est, ou au plateau technique dédié aux travaux souterrains à Montreuil qui ont, dans le cadre de l'insertion professionnelle, accueilli et formé de nombreuses personnes qui sont aujourd'hui opérationnelles sur nos chantiers.

**QUELS MOYENS
AVEZ-VOUS
MOBILISÉ POUR
LE RECRUTEMENT ?**

Nous avons bien sûr exploité les canaux classiques, mais pour des métiers rares ou en tension, ce type de moyens présente des limites. Nous nous sommes rapprochés en région des acteurs locaux de l'emploi, nous avons renforcé nos relations avec les écoles, notre présence sur les salons recrutement. Et puis, nous avons impliqué étroitement les collaborateurs en donnant une nouvelle dynamique à la cooptation ou encore en intégrant une soixantaine de salariés volontaires dans un réseau d'influenceurs actifs sur les médias sociaux pour qu'ils relaient notre actualité, la vie de nos chantiers et participent ainsi à notre attractivité.

**QUELLE SERA
LA TENDANCE
POUR LES ANNÉES
QUI VIENNENT ?**

Au regard de nos ambitions de croissance, nous allons poursuivre nos efforts pour recruter. Nous anticipons les grands travaux à venir comme le canal Seine Nord Europe ou encore la liaison Lyon-Turin. Par ailleurs, nous savons que les grands projets sur lesquels nous sommes d'ores et déjà mandatés vont nécessiter des renforts que nous devons former. Par conséquent, nous y travaillons et cherchons de nouveaux talents à intégrer. Nous recrutons tant des profils expérimentés que des personnes sans qualification que nous nous engageons à former dans notre école interne Plate Forme qui dispose de 4 sites et de 2 plateaux techniques.



DÉCOUVRIR
LE REPORTAGE
SUR LA FORMATION
« MINEURS-BOISEURS »



+ de
3 000
recrutements
en 2017



Nous avons fait
**un effort inégalé
en recrutement** pour
démarrer dans les
meilleures conditions
les grands projets
que nous avons
gagnés. »

NGE gagne de nouveaux contrats et booste ses régions

Pour démarrer les grands projets fibre et travaux souterrains gagnés en 2016, Plate Forme, l'école interne de NGE, a déployé d'importants dispositifs de formation pour que les équipes soient opérationnelles très vite. Cette stratégie a prouvé son efficacité avec les premiers résultats sur le terrain et l'avancée des travaux. 2017 a également été marquée par de nouveaux contrats sur ces marchés. NGE confirme ainsi son expertise dans ces domaines où il faisait figure de challenger il y a un an.



600 M€

c'est le montant du carnet de commandes à fin 2017 pour l'activité fibre optique

1,4 million

de prises à déployer par NGE dans la région Grand Est

NAISSANCE D'UNE FILIALE DÉDIÉE À LA FIBRE OPTIQUE

NGE crée NGE Infranet, la filiale dédiée aux études et grands projets de déploiement de réseaux fibre optique. Elle rassemble les activités d'EHTP consacrées au Plan France Très Haut Débit et Aège Réseaux et Télécoms dont s'est rapproché NGE pour renforcer ses compétences en conception de réseaux FttH.

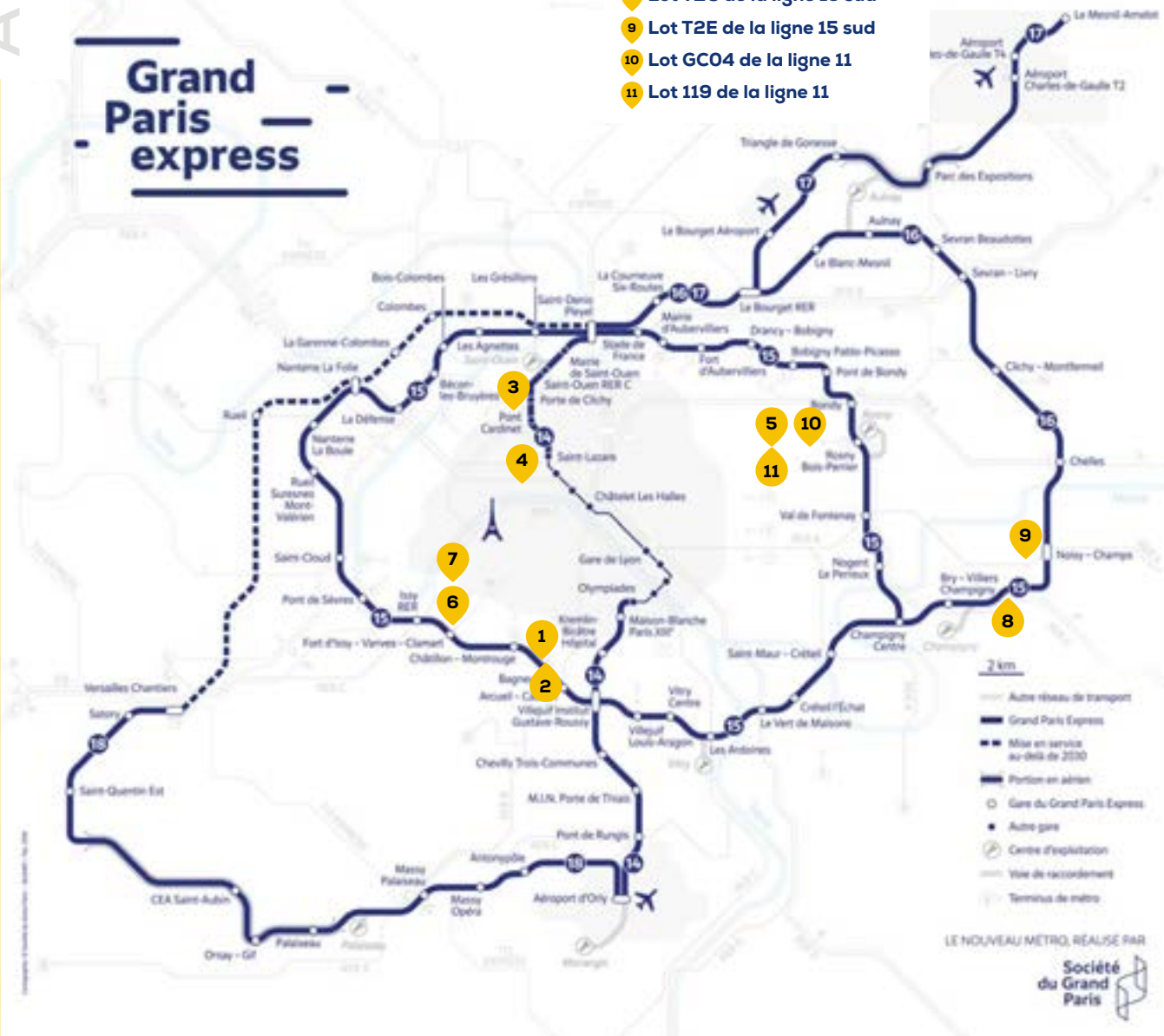
NGE, acteur majeur dans le domaine du Très Haut Débit

En août, la région Grand Est a donné sa confiance à NGE et Altitude Infrastructures pour l'installation et l'exploitation de la fibre dans toute la région excepté la Moselle, à travers une concession d'une durée de 35 ans. Pour ce Réseau d'Initiative Publique (RIP) qui correspond à 1 000 000 prises couvrant sept départements, NGE va déployer 95 chantiers en parallèle dans la première région numérique de France. Les premières prises du RIP du Haut-Rhin et du Bas-Rhin, pour lequel NGE et Altitude Infrastructures assurent la conception, la construction et l'exploitation, ont été proposées au public en avril conformément au contrat. Une grande étape pour ce projet

qui représente 370 000 foyers dans 700 communes en Alsace. En groupement 100 % NGE, les équipes ont travaillé en 2017 à l'amélioration du débit ADSL pour le département du Lot. Les travaux confiés concernent la conception et la construction de 90 liaisons de raccordement et de montée en débit, ainsi que l'installation d'armoires de rue. Autre marché gagné dans l'Essonne, l'installation du réseau FttH pour 35 000 prises autour de Limours et de Dourdan. À la fin de l'année, les études préliminaires étaient réalisées avec une partie des avant-projets sommaires. Enfin, en Saône-et-Loire, NGE était retenu cet été pour l'installation de 20 000 prises.

2017, NGE EST PRÉSENT
SUR 11 LOTS DU GRAND PARIS

- 1 Lot 3 de la ligne 4
- 2 Lot 2 de la ligne 4
- 3 Lot 4 de la ligne 14
- 4 Entonnement HSL d'Eole
- 5 Lot GC01 de la ligne 11
- 6 SNCF Passerelle de Clamart
- 7 Gare de Clamart couloir d'interconnexion
- 8 Lot T2C de la ligne 15 sud
- 9 Lot T2E de la ligne 15 sud
- 10 Lot GC04 de la ligne 11
- 11 Lot 119 de la ligne 11



NGE réunit 100 % des métiers nécessaires aux travaux du Grand Paris

En 2017, NGE s'inscrit aux côtés des grands groupes capables de proposer l'ensemble des expertises nécessaires aux travaux du Grand Paris. Terrassement, génie civil, préfabrication de voussoirs, auscultation, injections, travaux souterrains, équipements ferroviaires souterrains (voies et caténaires) auxquels s'est ajoutée cette année l'activité parois moulées constituent une plateforme d'expertises complètes intégrées au Groupe. En assurant la construction de quatre nouvelles gares, NGE s'illustre dans le génie civil appliqué aux travaux souterrains. Les équipes mobilisées sur le projet Crossrail qui, fortes de leur montée en compétences dans le domaine, sont venues prêter main forte.

L'essentiel des travaux se fait dans un environnement contraint et très urbanisé qui nécessite de mettre en place des solutions innovantes comme l'interférométrie satellitaire qui détecte des déplacements éventuels du terrain, du bâti et des ouvrages d'art ou encore un système de gestion des déblais avec analyse et tri des matériaux. Baptisée Diagnosol Express®, cette solution a été primée par la Société du Grand Paris en mars 2017.

Du fait de la pénurie des projets souterrains depuis vingt ans, le nombre des mineurs boiseurs et des ingénieurs spécialisés est devenu faible. Certains métiers comme pilotes de tunneliers requièrent également un savoir-faire particulier.

Grâce à un plateau technique situé à Montreuil, NGE, en partenariat avec Afor TP, se met en capacité de délivrer à terme jusqu'à 1 500 formations par an dans le domaine des travaux souterrains, avec une application immédiate sur le terrain. Début 2018, les pilotes de tunneliers effectueront leurs premières manœuvres. En 2017, NGE a remporté 2 lots pour la ligne 11 : le premier concerne la réalisation d'un ouvrage génie civil ; le second représente l'ensemble des travaux et du système ferroviaire du métro sur pneumatiques qui prolongera la ligne.

Nouvelle dynamique pour les régions

Les régions de NGE ont mené un travail de fond qui a porté ses fruits jusqu'à fin 2017. Elles affichaient un carnet de commandes en hausse de 38 % au total. Pour l'exercice 2018, la hausse est de 18 %, ce qui traduit à la fois un meilleur carnet de commandes et une plus grande visibilité. Le multimétiers, démarche spécifique à NGE, est arrivé à maturité. Il a été un important facteur de réussite dans la prise d'affaires. Déclinée dans toutes les régions, cette façon de faire - qui consiste à réunir sous une direction unique les expertises du Groupe nécessaires à la réalisation d'un chantier - privilégie l'intérêt général du projet.

Malgré la récession, le Groupe a également fait le choix de poursuivre le développement d'agences de proximité. L'avantage d'une telle démarche : être présent, aux côtés des donneurs d'ordres, dès que le marché montre des signes de reprise. De fait, le second semestre 2017 a confirmé une inflexion positive de l'activité.

Les régions ont également bénéficié de la diversification de leur activité en s'illustrant sur de nouveaux marchés comme, les travaux d'environnement, les travaux hydrauliques, les réseaux de chaleur, la fibre optique... De nouveaux lieux et de nouveaux relais de croissance leur ont permis d'occuper le terrain et d'être sur les rangs le moment venu.

Enfin la structuration des bureaux d'études présents dans chaque région a permis de proposer des offres plus performantes d'un point de vue technique et financier et d'élargir le spectre des clients.

EN 2017

1Md€
de chiffre d'affaires
pris en groupement
en 2017 dont

400M€
pour NGE

Prise d'affaires et nouveaux marchés

Tout en concentrant ses forces sur la production, NGE a remporté en 2017 de beaux projets parmi lesquels certains représentent de nouveaux secteurs pour le Groupe.



/ Tramway d'Avignon



/ Complexe immobilier hybride à Marseille

Transports publics urbains : tramways d'Avignon et de Caen

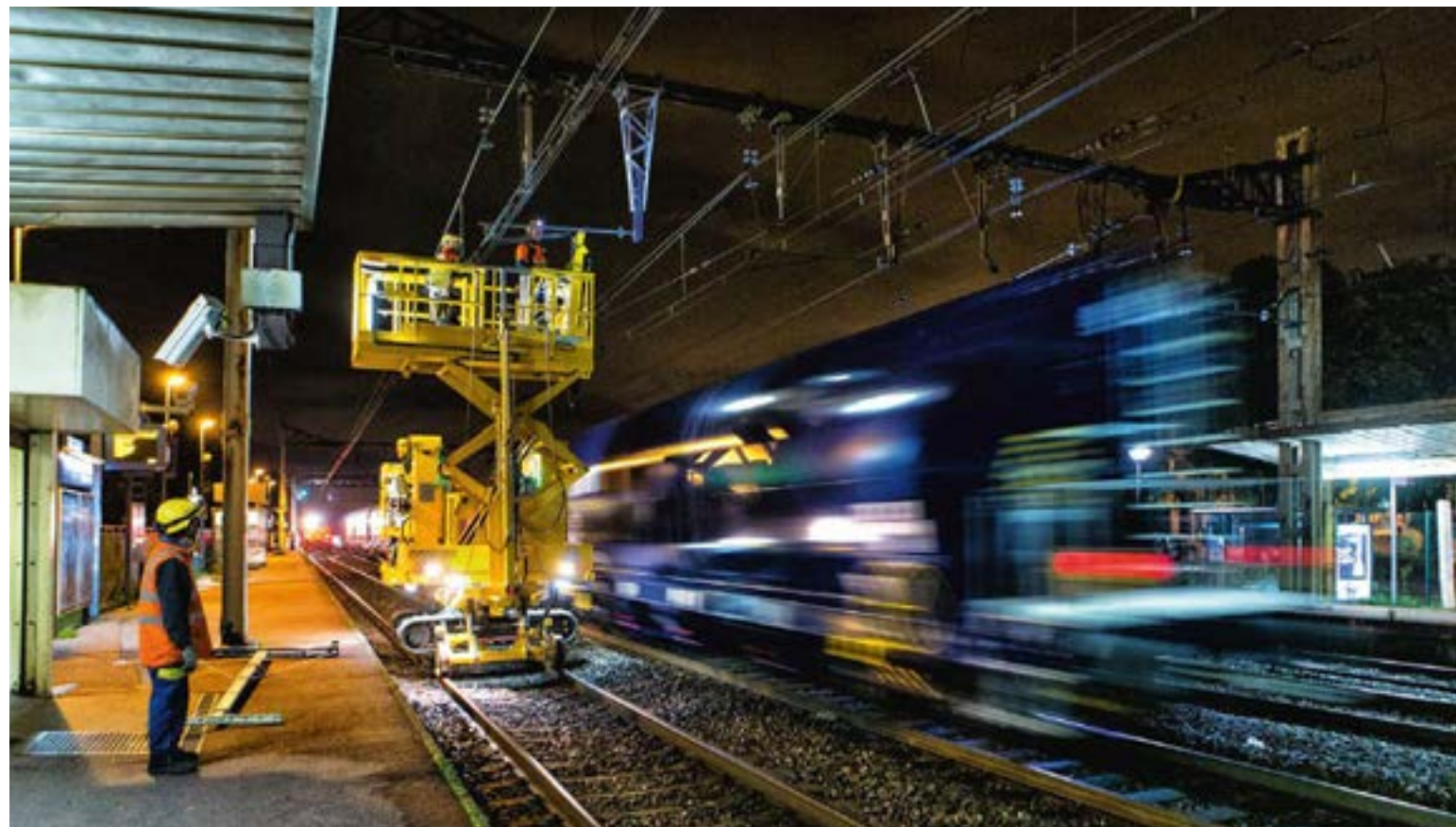
NGE a été choisi pour réaliser les voies ferrées et le génie civil du tramway d'Avignon et la construction du lot Sud du futur tramway de Caen.

Complexe immobilier hybride

La réalisation d'un complexe immobilier hybride situé à Marseille a été confiée à Cardinal Edifice, la filiale bâtiment du Groupe. Ce programme constructif comporte des logements, une piscine, des commerces, des espaces extérieurs et une résidence sénioriale.

Régénération de caténaires et création d'une suite rapide adaptée

NGE a été retenu pour la régénération de la totalité des caténaires de la ligne C du RER, soit 180 km. À cela s'ajoute la dimension innovation puisque les équipes de NGE vont industrialiser le processus travaux grâce à la mise en œuvre de trains spécifiques.



/ Régénération de caténaires

Renouvellement de voies ballast pour 4 lignes à grande vitesse

L'activité ferroviaire a décroché le renouvellement de ballast pour 4 lignes à grande vitesse.

Mise aux normes de gares pour les personnes à mobilité réduite

Un accord cadre d'une durée minimale de 6 ans va mobiliser le multimétiers pour assurer les travaux en génie civil, fibre optique, ferroviaire, caténaires... de 15 gares en Île-de-France afin de les rendre accessibles aux personnes à mobilité réduite.

Déconstruction et réhabilitation d'une unité de valorisation énergétique

NGE fait son entrée dans le secteur du traitement des ordures ménagères en remportant le marché d'intégration urbaine et paysagère de l'unité de valorisation énergétique, située à Saint-Ouen pour le compte du Syctom*. Sont prévues la déconstruction et la réhabilitation d'une partie de l'usine, la création de deux bâtiments et de l'ensemble du VRD et des espaces verts attenants.

* Syndicat mixte central de traitement des ordures ménagères

Élargissement de l'A63 entre Bénése-Mareme et Saint-Geours-de-Mareme

Conduit par un groupement 100 % NGE, ce chantier consiste à la mise à 2x3 voies de 17 km sur l'A63. La qualité de la phase de préparation, la parfaite orchestration des métiers et la mise en place de solutions innovantes devraient permettre de ramener la durée à 27 mois, initialement prévue sur 34 mois.

Contournement de Saint-Flour

En janvier 2017, NGE était retenu pour assurer le contournement de Saint-Flour dans le cadre d'un partenariat public-privé. L'année 2017 a été consacrée à l'obtention des autorisations administratives et au dévoiement des réseaux. Suivront ensuite les travaux de terrassement, de génie civil (13 ouvrages d'art), d'assainissement, de chaussées et d'équipements de sécurité.



/ Mise à 2x3 voies de l'A63 - Saint-Geours-de-Mareme (40)

S'ENGAGER



Conscient que son activité ne peut être pérenne sans une politique active de réduction de son empreinte environnementale et une prise en compte plus large du développement durable, **NGE a déployé en 2017 différentes actions** qui s'inscrivent dans la droite ligne de ses engagements en matière de responsabilité sociétale.

ORSO VESPERINI

DIRECTEUR GÉNÉRAL ADJOINT

EN QUOI 2017 A ÉTÉ UNE ANNÉE PARTICULIÈRE DANS LA PRISE EN COMPTE DE L'ENVIRONNEMENT ?

L'année 2017 est l'année du déploiement du plan Environnement de NGE. L'accompagnement des entités dans la mise en place d'actions environnementales, le partage des bonnes pratiques en utilisant les outils digitaux, la systématisation de retours d'expériences et la mise à jour de la documentation liée au management de l'environnement ont posé les jalons d'une ambition plus grande pour les années qui viennent. Des visites de chantier dédiées exclusivement à l'environnement sont effectuées par les managers et par les dirigeants du Groupe. Elles font l'objet de rapports dont la dématérialisation va se généraliser dans une démarche d'éco-édition.

POURQUOI ADOPTER CETEPEDEDMARCHE MAINTENANT ?

De nombreuses initiatives en faveur de l'environnement existaient depuis longtemps dans nos différents sites à l'initiative des directions opérationnelles, NGE ayant un ADN basé sur la délégation. Nous avons considéré que consolider et tracer ces différentes actions pour qu'elles profitent au plus grand nombre était devenu important pour s'inscrire dans une démarche d'amélioration continue à grande échelle. Notre activité, par nature, transforme l'environnement et nos ouvrages sont construits pour servir aux générations actuelles et futures. Intégrer dès le départ le développement durable dans nos réflexions est vital pour le sens de nos métiers et pour la pérennité du Groupe.

L'INNOVATION EST-ELLE UNE RESSOURCE POUR AMPLIFIER LA PRISE EN COMPTE DE L'ENVIRONNEMENT ?

Chez NGE, certainement. Tout d'abord, les collaborateurs étant des chercheurs au quotidien, des innovateurs de terrain, les initiatives de chacun pour réduire notre empreinte environnementale sont étudiées. Par ailleurs, la direction Innovation, Recherche et Développement intègre un axe qui porte sur le développement durable et en particulier l'économie circulaire. Le plus important budget de recherche de NGE est d'ailleurs dédié à des problématiques environnementales. En 2017, nous avons été par exemple lauréat d'un concours organisé par le Société du Grand Paris qui a récompensé un dispositif conçu par nos soins baptisé Diagnosol Express®. C'est un système qui analyse en continu et en temps réel les polluants que contiennent les produits de marinage pour les orienter vers la bonne filière.

ÊTES-VOUS OUVERT À DES COLLABORATIONS EXTÉRIEURES ?

Plus que jamais, nous avons à cœur de nous entourer d'experts pouvant nous accompagner dans nos actions responsables. Nous avons par exemple créé le fonds Angel qui soutient les start-up à même de nous accompagner dans nos différentes problématiques. Nous sommes également partenaire du Technopôle d'Aix-Marseille (Arbois), spécialisé dans les domaines de la surveillance environnementale et la gestion des risques, les énergies et l'éco-construction, la gestion de l'eau et des déchets. Ce partenariat a permis d'organiser le premier « Speed Meeting Environnement » de NGE, en septembre dernier. Nous sommes actifs dans la recherche pour la lutte contre les plantes invasives aux côtés de l'Institut de recherche de la Tour du Valat et l'Institut méditerranéen de biodiversité et d'écologie marine et continentale. Nous finançons d'ailleurs une thèse à ce sujet.

LES ENGAGEMENTS RSE DE NGE

- L'Humain au cœur des projets
- Un comportement éthique
- La réduction de nos impacts sur l'environnement



LIRE LE CODE ÉTHIQUE NGE



La prise en compte de l'environnement n'est pas une option. Elle est la condition de notre pérennité et de notre attractivité, notamment vis-à-vis des Nouvelles Générations d'Entrepreneurs.»

UN CODE ÉTHIQUE POUR ARTICULER PRINCIPES ET PRATIQUES

NGE a souhaité traduire l'engagement responsable de ses dirigeants dans la conduite des affaires en structurant un certain nombre de règles de lutte contre la corruption et le trafic d'influence. En 2017, le Groupe s'est ainsi doté d'un code éthique qu'il appartient à chacun de connaître et d'appliquer concrètement en France et à l'international. Ce code réitère les engagements du Groupe en matière d'éthique des affaires, de respect des lois et des réglementations en vigueur, de responsabilité sociale et environnementale.

La prévention sur tous les fronts

En 10 ans, les effectifs de NGE ont plus que triplé et, en parallèle, le taux de fréquence (TF) des accidents avec arrêt a diminué. Ces résultats sont le fruit d'une politique volontariste pour faire en sorte que les collaborateurs exercent leur métier dans des conditions optimales de sécurité. Pour NGE, il s'agit d'une priorité absolue.

En 2017, les régions et les filiales nationales spécialisées ont pratiquement atteint un taux de fréquence des accidents du travail de 15, ce qui correspond à l'objectif que s'est fixé le Groupe pour 2020. À terme, NGE va renforcer sa politique sécurité en plaçant à la tête de chaque centre de profit une personne uniquement dédiée à la prévention. L'objectif : connaître précisément les zones où porter les efforts, ce que ne permet pas aujourd'hui le reporting par société qui reste global.

Suite à l'analyse des bonnes pratiques mises en place sur les grands projets qui enregistrent de très bons résultats en termes de prévention, il a été décidé de sensibiliser les entités plus modestes à ces pratiques et de favoriser le partage d'expériences. Le nombre de tuteurs a augmenté pour accompagner sur le terrain les nouveaux arrivants, les visites de sécurité ont été multipliées et le challenge sécurité a été étendu et systématisé. Par ailleurs, un travail auprès des managers a été mené pour les sensibiliser à leur rôle d'exemplarité.

Une campagne de communication sur le port des EPI* a été déployée sur tous les chantiers et le port des lunettes est devenu obligatoire.

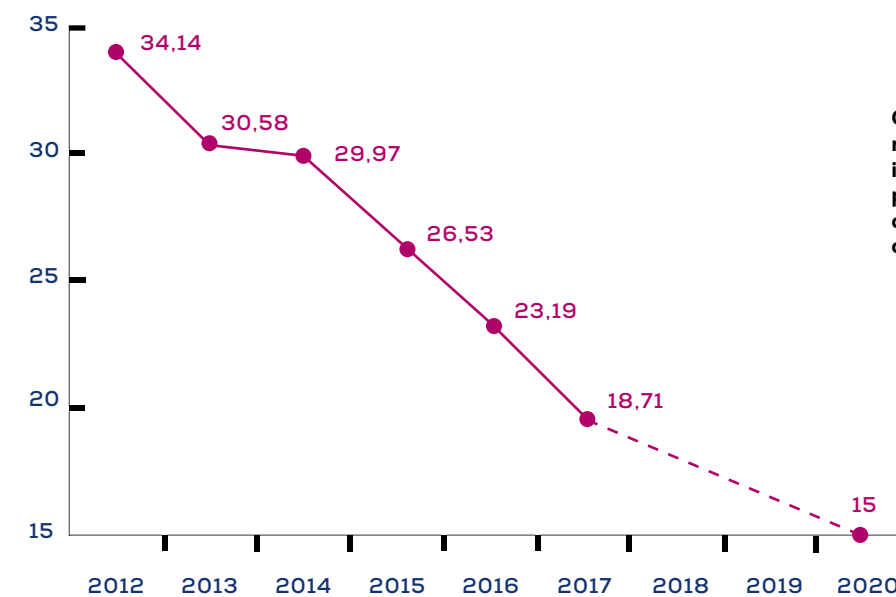
Le Groupe a également rappelé, via différents canaux, la présence d'une cellule dédiée à la prévention des risques psychosociaux et a travaillé à une formation, obligatoire en 2018, à destination des managers et des préventeurs pour les aider à détecter ce type de risques.

*EPI : équipements de protection individuelle



TAUX DE FRÉQUENCE

=
Accidents avec arrêt
x 1000 000
Heures travaillées



On constate une amélioration régulière des principaux indicateurs et plus particulièrement pour le taux de fréquence des accidents du travail.

Coup d'accélérateur pour la RSE

En matière de responsabilité sociétale, NGE a en 2017 investi plusieurs champs d'action. Certains s'inscrivent dans la continuité de ce que le Groupe a initié depuis plusieurs années, d'autres sont totalement nouveaux comme la mixité et la place des femmes au sein du Groupe.



Pour la troisième année consécutive, NGE a renouvelé l'opération d'actionnariat salarié avec la volonté d'associer toujours plus de collaborateurs au devenir du Groupe. 2017 a enregistré ainsi 1 189 nouveaux collaborateurs actionnaires. Dans une démarche de réduction de son empreinte environnementale, mais aussi pour alléger les équipes sur chantier de tâches chronophages, NGE a doté tous les chefs d'équipe et chefs de chantier d'ordinateurs portables nominatifs pour la saisie informatique des rapports d'activité de chantiers. À la clé moins de papiers, moins d'erreurs et une bonne action pour l'environnement. Dans le même esprit, Plate Forme, l'école interne de NGE, a développé une série de modules en e-learning. Autre sujet qui illustre pleinement la responsabilité sociétale du Groupe : les actions menées en faveur de l'insertion professionnelle. En 2017, NGE a intégré et formé pour ces chantiers plus d'une centaine de personnes éloignées de l'emploi. Dans le cadre des travaux du Grand Paris, le Groupe a recruté des réfugiés. En avril et octobre 2017, NGE a été parrain d'une opération menée par la Fondation Agir Contre l'Exclusion (FACE) et a accueilli au siège pendant des périodes de deux semaines une trentaine de personnes au total.

Enfin, NGE s'est engagé aux côtés du MUCEM, le Musée des Civilisations de l'Europe et de la Méditerranée, situé à Marseille, en devenant mécène pour une durée de trois ans de la nouvelle exposition, installée en novembre 2017, qui est consacrée aux cités en Méditerranée et à leurs connectivités. Cette thématique entre en résonance avec les activités du Groupe à plusieurs titres. En tant que bâtisseur, NGE concourt à l'aménagement du territoire et aux connexions entre les lieux de vie ; par ailleurs, le Groupe souligne ainsi son attachement à ses racines puisqu'il a conservé son siège social, en Provence.

UNE CRÈCHE PROCHE DU SIÈGE SOCIAL

Dans le cadre d'un partenariat public-privé avec l'ADMR régionale et la mairie de Saint-Etienne-du-Grès, là où est situé le siège, NGE a mis en place une crèche qui accueille, entre autres depuis 2017, les enfants des collaboratrices et collaborateurs du Groupe. Cette initiative répond à la volonté du Groupe de préserver l'équilibre entre vie privée et vie professionnelle.

PROFILS DES SOUSCRIPTEURS SUITE À LA 3^e OPÉRATION D'ACTIONNARIAT SALARIÉ

48 %
DES OUVRIERS

89 %
DES CADRES

72 %
DES ETAM

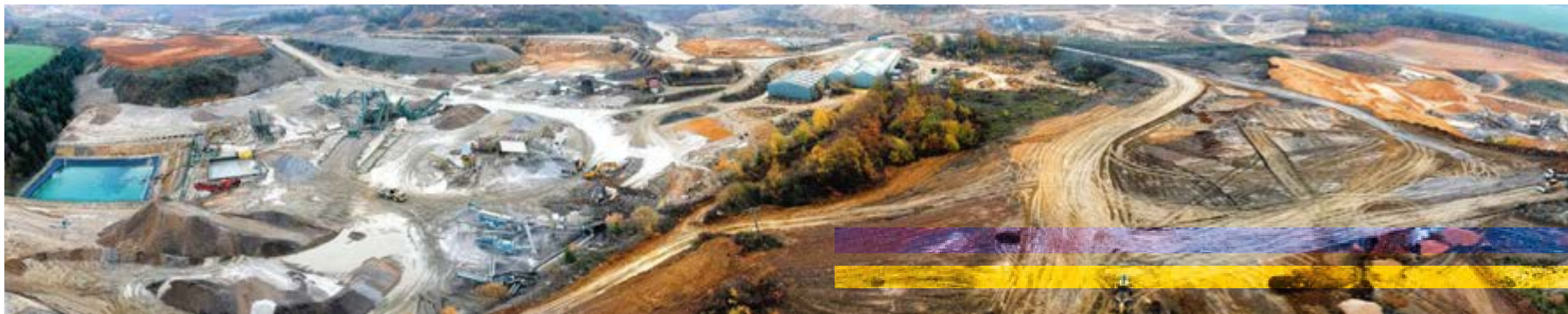
DONNER TOUTE LA PLACE AUX FEMMES

À l'initiative de la direction innovation, un groupe de réflexion mixte, dirigé par Helena Bianchi, directrice de travaux chez NGE, a été créé à l'été 2017 pour élaborer des recommandations éthiques, pragmatiques et économiques visant à intégrer plus de femmes dans le Groupe et à favoriser leurs évolutions de carrières. Différentes pistes sont aujourd'hui à l'étude comme l'aménagement du travail et des conditions de travail en fonction des impératifs personnels ou encore des formations au management destinées exclusivement aux femmes quand celles-ci sont amenées à diriger des équipes essentiellement masculines.





/ 1 /



/ 2 /

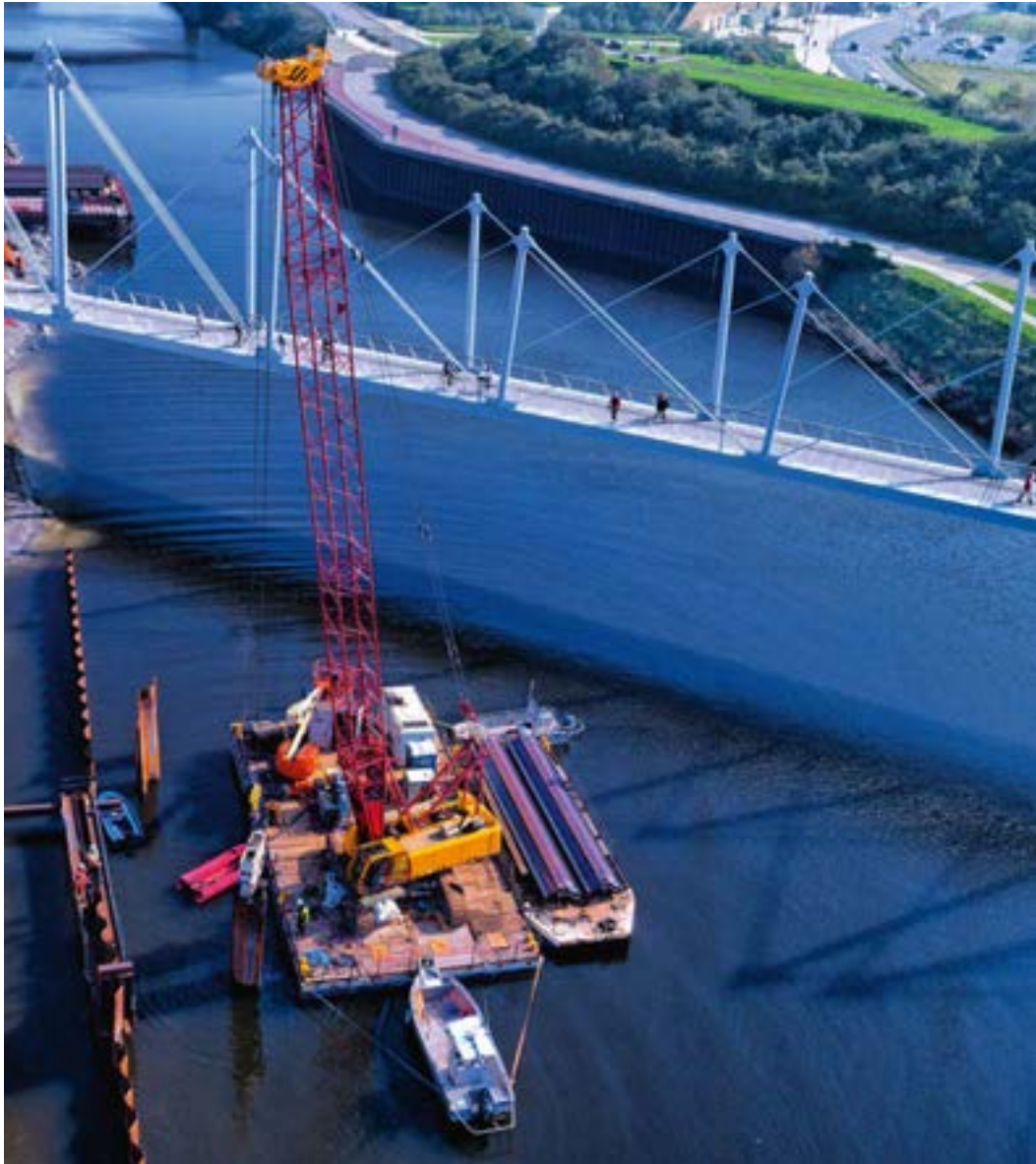
- / 1 / Rénovation-construction
du complexe immobilier hybride
«BAO» - Marseille (13)
- / 2 / Carrière de Vaglio - Jaumont (57)



/1/



/4/



/5/



/2/



/3/



/6/



/7/

- / 1 / Dédoublage de l'A9 – Montpellier (34)
- / 2 / Contournement de Saint-Flour (15)
- / 3 / Démolition de la gare de Chambéry (73)
- / 4 / Elargissement de l'A63 – St Geours-de-Maremne (40)
- / 5 / Battage de palplanche sur la digue des Alliés – Dunkerque (59)
- / 6 / RN116 – Déviation de Joncet (66)
- / 7 / Construction de la RN10 entre Reignac (16) et Chevaux (17)



/ 1 /



/ 2 /



/ 3 /



/ 4 /



/ 5 /



/ 6 /

- / 1 / Construction du nouveau parc des expositions – Toulouse (31)
- / 2 / Pose de fibre en Alsace (67)
- / 3 / Amélioration des accès du pont de Tancarville (76)
- / 4 / Travaux de bifurcation A9/A61 – Narbonne (11)
- / 5 / Tramway de Cuenca – Equateur
- / 6 / Poussage de pont au-dessus du fleuve N'Zi – Côte d'Ivoire



/ 1 /



/ 3 /



/ 2 /



/ 4 /



/ 5 /

- / 1 / Renforcement des digues de Beaucaire (30)
- / 2 / Construction de l'Ecole Nationale Supérieure de la Photographie – Arles (13)
- / 3 / Modernisation de la station d'épuration d'Achères (78)
- / 4 / Fondations profondes du nouveau plateau technique du CHU de Grenoble (38)
- / 5 / Extension du centre commercial « Carré Sénart » – Lieusaint (77)



/ 1 /



/ 4 /



/ 2 /



/ 3 /



/ 5 /



/ 6 /

- / 1 / Construction de l'Institut Mines-Télécom - Paris-Saclay (91)
- / 2 / Travaux sur site nucléaire - Flamanville (50)
- / 3 / Remplacement de canalisations - Nancy (54)
- / 4 / Renouvellement des appareils de voies - Dourdan (91)
- / 5 / Création d'un sol sportif - faculté de médecine de Montpellier (34)
- / 6 / Régénération des couches d'enrobés de l'A20 - Limoges (87)

FINANCER



L'année 2017 a enregistré un chiffre d'affaires en croissance de 17 % par rapport à l'année dernière, ce qui représente une performance exceptionnelle.

Toutes les activités sont en progression portées tant par les grands projets que par les opérations de proximité. Pour atteindre cette performance, le Groupe a dû investir dans la R&D, le recrutement, le matériel... Pour cela, NGE s'est donné les moyens de ses ambitions avec la mise en place de nouveaux moyens financiers.

JEAN-SÉBASTIEN LEONI

DIRECTEUR GÉNÉRAL ADJOINT

**COMMENT
RÉSUMEZ-VOUS
L'ANNÉE 2017 ?**

L'année 2017 a été spectaculaire en termes de croissance du chiffre d'affaires puisque nous enregistrons 17 % de progression par rapport à l'année dernière, dont 13 % de croissance organique.

**POUVEZ-VOUS
PRÉCISER LA FAÇON
DONT EST RÉPARTIE
CETTE CROISSANCE ?**

L'ensemble de nos activités est en progression. Les régions multimétiers connaissent une progression marquée de 8 % de leur chiffre d'affaires pour retrouver leur niveau d'avant crise de 2012. Les grands projets bénéficient pleinement du très bon carnet de commandes. Les projets de déploiement du très haut débit, les élargissements d'autoroute (A9, A63) et le Grand Paris portent en particulier le développement de l'activité, en progression de 68 %.

L'international connaît également une forte croissance de 19 % qui s'explique notamment par les chantiers de Crossrail et ceux du tramway à Cuenca, accompagnés d'un fort développement de notre filiale au Maroc. Enfin, les filiales nationales spécialisées sont en progression de 18 %, dont 10 % liés à l'intégration de Dacquin dans NGE Fondations et à l'acquisition de Vaglio. Les chantiers de rénovation du réseau ferroviaire, adossés aux tramways de Luxembourg, Avignon ou Caen portent toujours TSO et ses filiales. Agilis, notre filiale spécialisée en équipements de la route, connaît de nouveau une forte croissance bénéficiant en particulier des grands travaux d'élargissement. Pour atteindre un tel niveau de performance, il a fallu évidemment faire des investissements.

**QUELS ONT ÉTÉ
LES INVESTISSEMENTS
RÉALISÉS ?**

Les recrutements en nombre, l'effort significatif consacré à la recherche et au développement, l'investissement massif dans nos matériels de production ont pesé sur les comptes 2017. La rentabilité du Groupe s'est par conséquent légèrement érodée en 2017. On notera également des frais de réponse aux appels d'offres en forte hausse. Mais notre choix a été pertinent puisque les affaires gagnées ont permis de porter le carnet de commandes à 3,1 milliards d'euros, ce qui représente une progression de 48 % en un an. Tous ces investissements nous permettent de nous projeter vers 2018 et 2019 avec confiance.

LIRE LES COMPTES
CONSOLIDÉS

Financer cette croissance, ces investissements majeurs en matériel, en R&D, l'intégration de nouvelles filiales a été au cœur de nos préoccupations. **Nous nous sommes donné les moyens de nos ambitions**, avec la mise en place de nouveaux moyens financiers, grâce au soutien marqué et constant de nos partenaires financiers. »

État du résultat global consolidé

EN MILLIERS D'EUROS	31/12/2017	31/12/2016
Produits des Activités Opérationnelles	1 868 588	1 502 999
Autres Produits de l'Activité	40 168	47 243
Achats consommés	(325 734)	(251 571)
Charges de Personnel	(494 863)	(424 496)
Charges externes	(957 420)	(755 884)
Impôts et Taxes	(21 947)	(18 735)
Dotation aux amortissements	(75 501)	(67 814)
Dotation aux provisions	6 874	2 245
Variation des stocks de produits en cours et de produits finis	719	713
Autres Produits et Charges d'Exploitation	3 581	8 197
RÉSULTAT OPÉRATIONNEL SUR ACTIVITÉ	44 465	42 897
RENTABILITÉ OPÉRATIONNELLE SUR ACTIVITÉ	2,4%	2,9%
Autres Produits et Charges Opérationnels	(6 557)	(6 231)
RÉSULTAT OPÉRATIONNEL	37 908	36 666
Produits de Trésorerie et d'Equivalents de Trésorerie	63	161
Coût de l'Endettement Financier Brut	(10 148)	(9 355)
Coût de l'Endettement Financier Net	(10 085)	(9 194)
Autres Produits et Charges Financiers	(8 281)	(1 917)
Quote-Part de Résultat des Entreprises Associées	(185)	(229)
Charge d'impôt	4 619	(5 095)
RÉSULTAT NET	23 976	20 231
- Part du Groupe	24 352	20 074
- Participations ne donnant pas le contrôle	(376)	155
RÉSULTAT REVENANT AUX ACTIONNAIRES DE LA SOCIÉTÉ, PAR ACTION		
Résultat net de base par action	3,71	3,19
Résultat net dilué par action	3,71	3,06

EN MILLIERS D'EUROS	31/12/2017	31/12/2016
RÉSULTAT NET DE L'ENSEMBLE CONSOLIDÉ	23 976	20 231
Eléments qui ne seront pas reclassés ultérieurement en résultat		
Ecart actuariel	112	998
Impôts différés sur écarts actuariels	(39)	(344)
Coupons net des obligations remboursables en actions		(676)
Eléments susceptibles d'être reclassés ultérieurement en résultat		
Variation de juste valeur des Instruments de Couverture	1 140	1 050
Ecart de conversion	(494)	(1 294)
Impôt sur les autres éléments du résultat global	(393)	(105)
RÉSULTAT NET ET GAINS ET PERTES COMPTABILISÉS DIRECTEMENT EN CAPITAUX PROPRES	24 302	19 860
Résultat global attribuable aux propriétaires	24 712	20 350
Résultat global attribuable aux participations ne donnant pas le contrôle	(410)	(492)



État consolidé de la situation financière

ACTIF

EN MILLIERS D'EUROS	31/12/2017	31/12/2016
Goodwill	293 442	257 025
Autres Immobilisations Incorporelles	2 809	3 298
Immobilisations Corporelles	417 170	348 927
Participations dans les entreprises associées	8 376	6 993
Actifs financiers disponibles à la vente	19 023	17 323
Autres actifs financiers	37 374	39 047
Autres actifs non courants	8 777	8 607
Actifs d'impôts différés	7 748	2 194
ACTIFS NON COURANTS	794 719	683 414
Stocks	27 847	20 887
Clients	675 648	567 425
Paievements d'avance	7 499	6 662
Autres actifs courants	147 526	111 302
Actifs d'impôts exigibles	4 880	55
Trésorerie et équivalent de trésorerie	193 290	210 785
ACTIFS COURANTS	1 056 690	917 116
TOTAL ACTIF	1 851 409	1 600 530

PASSIF

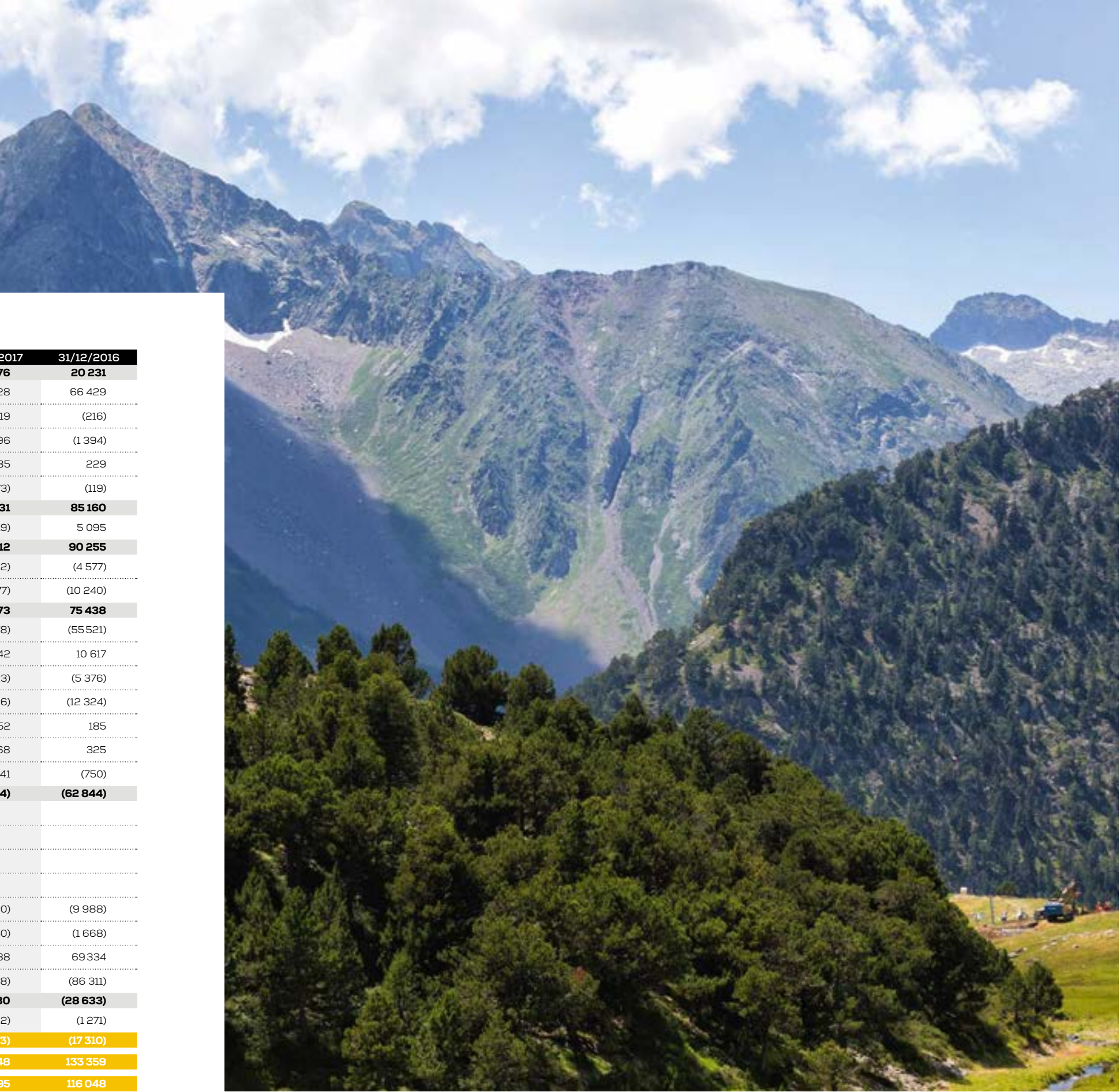
EN MILLIERS D'EUROS	31/12/2017	31/12/2016
Capital émis	52 580	51 683
Primes	22 648	14 487
Réserves	170 375	160 455
Résultat de l'exercice	24 352	20 074
CAPITAUX PROPRES - PART DU GROUPE	269 955	246 699
Participations ne donnant pas le contrôle	12 022	4 850
TOTAL DES CAPITAUX PROPRES	281 977	251 549
Emprunts & dettes financières diverses à long terme	305 254	257 330
Provisions à long terme	93 123	73 916
Passifs d'impôts différés	5 311	9 075
PASSIFS NON COURANTS	403 688	340 321
Emprunts et dettes financières courants	65 280	63 859
Découvert bancaire	125 795	94 736
Provisions à court terme	-	-
Avances et Acomptes reçus	48 371	35 932
Fournisseurs et comptes rattachés	548 844	455 828
Autres passifs courants	371 825	353 606
Passifs d'impôts exigibles	5 629	4 699
PASSIFS COURANTS	1 165 744	1 008 660
TOTAL PASSIF	1 851 409	1 600 530



Tableaux des flux de trésorerie consolidés

Le tableau des flux de trésorerie est présenté selon IAS 7 amendée et la recommandation ANC n°2013-03 du 7 novembre 2013 appliquant la méthode indirecte. Selon cette méthode, le résultat net des sociétés intégrées est corrigé des effets des transactions sans effet de trésorerie, et des éléments de produits ou de charges liés aux flux d’investissements ou de financement. Les intérêts et les dividendes des sociétés non consolidées figurent respectivement dans les flux de trésorerie de financement et d’investissement. Il n’existe pas au 31 Décembre 2017 de trésorerie non disponible.

EN MILLERS D'EUROS	31/12/2017	31/12/2016
RÉSULTAT NET CONSOLIDÉ	23 976	20 231
Dotations nettes aux amortissements et provisions	76 928	66 429
Autres produits et charges calculés	919	(216)
Plus et moins-values de cession	1 996	(1 394)
Quote-part de résultat liée aux sociétés mises en équivalence	185	229
Dividendes reçus (titres non consolidés et sociétés mises en équivalence)	(73)	(119)
CAPACITÉ D'AUTOFINANCEMENT APRÈS IMPÔT	103 931	85 160
Charge d'impôt (y compris impôts différés)	(4 619)	5 095
CAPACITÉ D'AUTOFINANCEMENT AVANT IMPÔT	99 312	90 255
Variation de la dette d'impôt	(2 662)	(4 577)
Variation du B.F.R. lié à l'activité	(43 777)	(10 240)
FLUX NET DE TRÉSORERIE GÉNÉRÉ PAR L'ACTIVITÉ	52 873	75 438
Décaissements liés aux acquisitions d'immobilisations corporelles et incorporelles	(99 478)	(55 521)
Encaissements liés aux cessions d'immobilisations corporelles et incorporelles	6 742	10 617
Variations des immobilisations financières	(4 723)	(5 376)
Incidence des variations de périmètre	(14 026)	(12 324)
Dividendes reçus (titres non consolidés et sociétés mises en équivalence)	152	185
Variation des prêts et avances consentis	5 268	325
Variation des fournisseurs d'immobilisations	5 141	(750)
FLUX NET DE TRÉSORERIE LIÉ AUX OPÉRATIONS D'INVESTISSEMENT	(100 924)	(62 844)
Sommes reçues des actionnaires lors d'augmentations de capital :		
Versées par les actionnaires de la société mère		
Versées par les minoritaires des sociétés intégrées		
Dividendes mis en paiement au cours de l'exercice :		
Dividendes versés aux actionnaires de la société mère	(9 990)	(9 988)
Dividendes versés aux minoritaires de sociétés intégrées	(1 260)	(1 668)
Encaissements liés aux nouveaux emprunts	194 138	69 334
Remboursements d'emprunts	(182 108)	(86 311)
FLUX NET DE TRÉSORERIE LIÉ AUX OPÉRATIONS DE FINANCEMENT	780	(28 633)
Incidence des variations des cours des devises	(1 282)	(1 271)
VARIATIONS DE LA TRÉSORERIE NETTE	(48 553)	(17 310)
TRÉSORERIE D'OUVERTURE	116 048	133 359
TRÉSORERIE DE CLÔTURE	67 495	116 048



Reporting
extra-financier:
indicateurs clés
de performance

INDICATEURS DE PERFORMANCE NGE	UNITÉ	2016	2017	ÉVOLUTION
ÉCONOMIE & GOUVERNANCE : CHIFFRES CLÉS				
Chiffre d'affaires global	K€	1 592	1 869	+17,4%
Part du CA sous certificat QSE	%	65%	59%	-6%
Montant des investissements dans le parc matériel (matériel et VL - Hors infor et bat)	M€	73	98	+34,25%
Innovations en cours de développement	Nb	56	62	+6
RESSOURCES HUMAINES				
Effectif	Nb	9 183	10 703	+16,55%
dont femmes	%	8%	8%	-
% CDI	%	92%	96%	+4%
dont % Contrat à Durée de Chantier	%	4%	3%	-1%
Contrats en alternance (contrats d'apprentissage + contrats de professionnalisation)	Nb	233	352	+51,07%
Nombre d'entrées	Nb	2 882	3 523	+22,24%
Nombre de sorties	Nb	1 603	2 003	+24,95%
Nombre de tuteurs	Nb	257	277	+7,78%
Nombre total d'heures de formation (y compris alternance)	Nb	236 768	254 363	+7,43%
dont part de l'alternance	%	47%	52%	+5%
Nombre de stagiaires formés	Nb	7 280	8 145	+11,88%

INDICATEURS DE PERFORMANCE NGE	UNITÉ	2016	2017	ÉVOLUTION
SANTÉ SÉCURITÉ AU TRAVAIL				
Taux de fréquence des accidents du travail avec arrêt	-	23,19	18,71	-4,48
Taux de gravité des accidents du travail	-	1,21	0,90	-0,31
Nombre d'accidents du travail avec arrêt	Nb	268	323	+20,52%
Nombre d'accidents du travail sans arrêt	Nb	187	199	+6,42%
Nombre de jours d'arrêt	Nb	14 449	15 599	+7,96%
Nombre d'accidents de trajet	Nb	54	46	-14,81%
Nombre de presqu'accidents et incidents remontés	Nb	949	978	-
Nombre de maladies professionnelles	Nb	40	46	+15,00%
Nombre de visites sécurité de chantier effectuées par l'encadrement (DR et +)	Nb	1 049	1 461	+39,28%
ENVIRONNEMENT				
Emissions directes de GES du parc matériel (engins + VL)	TeCO2	90 973	73 855	-18,82%
Rejet moyen de CO2 pour la flotte Segauto	g/km	119	120	+0,84%
Nbre d'accidents environnements (pollutions, ruptures de réseaux...)	Nb	170	239	-
Nombre de tests de situations d'urgence réalisés	Nb	72	72	-
Nombre de NC réglementation environnementale	Nb	23	62	-
Nombre de plaintes environnementales	Nb	12	7	-41,67%
Nombre de visites Environnement de chantier avec l'encadrement (DA et +)	Nb	0	302	-
Taux économie de GES en favorisant les transports ferroviaires	TeCO2	522	854	+63,60%
QSE				
Nombre de visites QSE de chantier	Nb	3 075	3 090	+0,49%
Nombre de 1/4 d'heure QSE animés par les CE & CC	Nb	7 095	8 069	+13,73%

Communication sur le progrès Global Compact 2017

NGE conçoit son activité dans le respect de l'environnement et de toutes ses parties prenantes (salariés, partenaires et clients) au bénéfice des générations actuelles et futures.

Réduire et maîtriser son empreinte environnementale, favoriser la sécurité au travail, la cohésion sociale et l'épanouissement des salariés, travailler au service du développement territorial, respecter l'éthique des affaires font partie intégrante de sa stratégie. Depuis février 2016, NGE est adhérent au Pacte Mondial des Nations Unies. Le Groupe soutient et applique les 10 principes du Pacte regroupés au sein de 4 thèmes fondamentaux : les droits de l'homme, les conditions de travail, la protection de l'environnement, la lutte contre la corruption. Nous renouvelons notre engagement envers le Pacte Mondial et nous exprimons notre volonté de faire progresser ses principes dans notre stratégie et notre culture d'entreprise.

Antoine Metzger,
Président de NGE

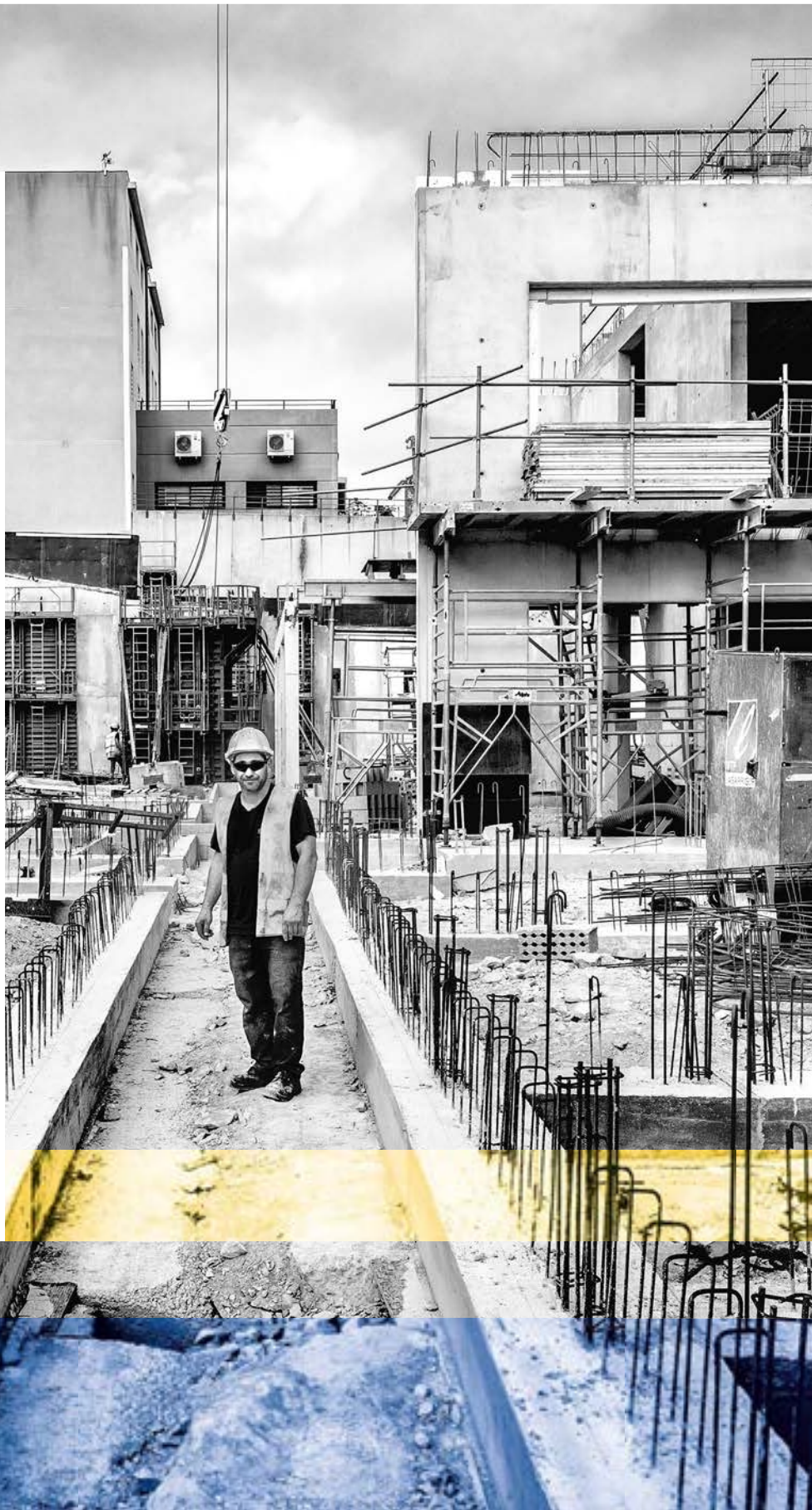


Table des correspondances

CONDITIONS DE TRAVAIL		
/ Principe 3 : respecter la liberté d'association et reconnaître le droit à la négociation collective	Prévention	page 48
/ Principe 6 : contribuer à l'élimination de toute discrimination en matière d'emploi et de profession	Formation pour la prévention des risques psychosociaux	page 48
	Recrutement de réfugiés pour les travaux du Grand Paris / Parrainage d'une opération menée par la Fondation Agir Contre l'Exclusion (FACE)	page 50
	NGE au féminin	page 51
PROTECTION DE L'ENVIRONNEMENT		
/ Principe 7 : adopter une attitude préventive face aux enjeux environnementaux	Plan environnement	page 46
	Visites environnement	page 46
/ Principe 8 : prendre des initiatives pour promouvoir une meilleure prise en compte de l'environnement	Plan environnement	page 46
	Création du fonds Angel pour soutenir les start-up	page 47
	Speed meeting environnement en partenariat avec le technopôle Arbois	page 47
/ Principe 9 : encourager le développement et la diffusion des technologies respectueuses de l'environnement	Innovation et Diagnosol Express®	page 46
	Création du fonds Angel pour soutenir les start-up	page 47
	Speed meeting environnement en partenariat avec le technopôle Arbois	page 47
LUTTE CONTRE LA CORRUPTION		
/ Principe 10 : agir contre la corruption sous toutes ses formes	Publication du Code éthique	page 47



SUIVEZ-NOUS
SUR LES RÉSEAUX
SOCIAUX



**EN FRANCE ET DANS LE MONDE, NOS ÉQUIPES CRÉENT,
CONSTRUISENT ET RÉNOVENT LES INFRASTRUCTURES ET
LES BÂTIMENTS AU SERVICE DES TERRITOIRES.**

Forts de leurs expertises et de leur capacité à travailler ensemble, les 11 000 hommes et femmes de NGE abordent et anticipent les mutations de leurs métiers avec confiance en étant au plus près des clients.

Avec un chiffre d'affaires supérieur à 1,8 milliard d'euros, NGE est une entreprise française indépendante qui se développe autour des métiers du BTP et participe à la construction des grandes infrastructures et à des projets urbains ou de proximité.



PARC D'ACTIVITÉS DE LAURADE
SAINT-ETIENNE-DU-GRÈS
BP22- 13156 TARASCON CEDEX
TÉL : (+33)4 90 91 60 00

www.nge.fr